



คู่มือ

สำหรับการลงทะเบียนเรียน

งานบริการการศึกษา คณะครุศาสตร์อุตสาหกรรม
มหาวิทยาลัยเทคโนโลยีราชมงคลอีสาน วิทยาเขตขอนแก่น

คำนำ

การจัดทำคู่มือสำหรับการลงทะเบียน เพื่อสรุปสาระสำคัญของการลงทะเบียนเรียน และการทำความเข้าใจระบบงานยื่นคำร้องเกี่ยวกับการลงทะเบียน ตั้งแต่การลงทะเบียนเรียนแบบกระเช้ารายวิชา การลงทะเบียนเรียนล่าช้า/ขอชำระเงินล่าช้า ขอลงทะเบียนเรียนเพิ่ม/ถอนรายวิชา การลงทะเบียนเรียนเกิน/ต่ำกว่าเกณฑ์ และลงทะเบียนข้ามวิทยาเขต และลงทะเบียนข้ามมหาวิทยาลัย ซึ่งอำนวยความสะดวกให้กับนักศึกษาและอาจารย์ที่ปรึกษาหรืออาจารย์ประจำสาขาวิชา ได้เข้าใจเกี่ยวกับระบบและขั้นตอนของการลงทะเบียนเรียน เพื่อช่วยลดปัญหาความไม่เข้าใจในการยื่นคำร้องของลงทะเบียนในกรณีต่างๆ ให้มีจำนวนลดลง การให้บริการด้านการลงทะเบียนที่สะดวกและนักศึกษาที่เป็นผลดีต่อนักศึกษาเองในการได้รับเอกสารการสอน ข่าวสารข้อมูล และการได้รับบริการด้านอื่นๆ อีกด้วย

งานบริการการศึกษา คณะครุศาสตร์อุตสาหกรรมหวังเป็นอย่างยิ่งว่าคู่มือคู่มือสำหรับการลงทะเบียน จะเป็นประโยชน์ในต่อนักศึกษาและสาขาวิชา ในการดำเนินงานด้านการลงทะเบียนเรียนให้มีประสิทธิภาพต่อไป

งานบริการการศึกษา คณะครุศาสตร์อุตสาหกรรม

สารบัญ

	หน้า
การลงทะเบียน	1
การลงทะเบียนเรียนเพิ่มและการถอนรายวิชาที่ลงทะเบียน	2
ประเภทการขอลงทะเบียนเรียน	2
ขั้นตอนการลงทะเบียน กรณีตามปฏิทินการศึกษา	3
ขั้นตอนลงทะเบียนเรียนซ้ำและขอชำระเงินล่าช้า	4
ขั้นตอนการขอเพิ่ม/และถอนรายวิชา	5
ขั้นตอนลงทะเบียนเรียนเกินกว่าเกณฑ์ที่กำหนด	6
ขั้นตอนลงทะเบียนเรียนข้ามวิทยาเขต	7
ขั้นตอนลงทะเบียนข้ามสถานศึกษา	8

ภาคผนวก

- ข้อบังคับมหาวิทยาลัยฯ ว่าด้วยการศึกษาระดับปริญญาตรี พ.ศ. 2554
- ข้อบังคับมหาวิทยาลัยฯ ระดับประกาศนียบัตรวิชาชีพชั้นสูง พ.ศ. 2556
- คำร้องทั่วไป
- คำร้องขอชำระเงินล่าช้า
- หนังสือรับรองการเข้าเรียน
- คำร้องขอลงทะเบียนเรียนเกิน/ต่ำกว่าเกณฑ์ ที่กำหนด

การลงทะเบียนเรียน

ศึกษาข้อบังคับมหาวิทยาลัยเทคโนโลยีราชมงคลธัญบุรี ว่าด้วยการศึกษาระดับปริญญาตรี พ.ศ. 2554 และระดับประกาศนียบัตรวิชาชีพชั้นสูง พ.ศ. 2556 **หมวด 3 การลงทะเบียนเรียน**

❖ **การลงทะเบียนเรียนในระบบบริการการศึกษา (ESS)**

นักศึกษาจะต้องตรวจสอบรายวิชาที่จะลงทะเบียนเรียน ในแต่ละภาคการศึกษาตามแผนการเรียน (กรณีที่มีรายวิชาบังคับก่อนนักศึกษาต้องมีผลการเรียนผ่านรายวิชาบังคับก่อน) โดยสามารถศึกษา รายละเอียดจากคู่มือนักศึกษา ประจำปีการศึกษาของนักศึกษานั้นๆ โดยนักศึกษาต้องเข้าพบที่

ปรึกษาเพื่อขอคำปรึกษาและคำแนะนำในการลงทะเบียนในแต่ละภาคการศึกษา

การลงทะเบียนเรียนจะต้องผ่านการเห็นชอบจากอาจารย์ที่ปรึกษาและเป็นไปตามข้อกำหนดของ

หลักสูตร

❖ **ระยะเวลาในการลงทะเบียน**

ลำดับ	การปฏิบัติ	ระยะเวลา	หมายเหตุ
1.	ลงทะเบียนเรียนแบบกระเช้า (ตามแผนการเรียน)	2 สัปดาห์ก่อนเปิดภาคการศึกษา	ชำระเงินที่ธนาคาร
2.	ลงทะเบียนเรียนแบบรายวิชา (ไม่ตามแผนการเรียน)	1 สัปดาห์ก่อนเปิดภาคการศึกษา	ชำระเงินที่ธนาคาร
3.	ลงทะเบียนและยื่นคำร้องขอผ่อนผันการชำระค่าลงทะเบียนเรียนต่อสำนักงานคณบดี	2 สัปดาห์ก่อนเปิดภาคการศึกษา	ชำระเงินที่การเงิน
4.	ชำระค่าลงทะเบียนเรียนโดยเสียค่าปรับ	1 สัปดาห์หลังเปิดภาคการศึกษา	ชำระเงินที่การเงิน
5.	เพิ่ม/ถอน รายวิชา และชำระค่าธรรมเนียม 50 บาท เปลี่ยนกลุ่มเรียน/ย้ายกลุ่มเรียน	สัปดาห์แรกของภาคการศึกษา	ชำระเงินที่การเงิน
6.	รักษาสภาพการเป็นนักศึกษา ที่ไม่ลงทะเบียนเรียน ชำระค่าธรรมเนียม 300 บาท	2 สัปดาห์แรกของภาคการศึกษา	ชำระเงินที่การเงิน
7.	นักศึกษาที่ขาดการติดต่อ/ไม่ชำระค่าลงทะเบียนเรียน จะถูกถอนรายชื่อจากการเป็นนักศึกษา	ภายใน เวลา 45 วัน นับจากวันเปิดภาคการศึกษา	ยื่นคำร้องขอคืนสภาพ และรักษาสภาพ

❖ **จำนวนหน่วยกิตในการลงทะเบียนเรียน**

❖ **ระดับปริญญาตรี**

การลงทะเบียน	ภาคการศึกษา		หมายเหตุ
	ภาคการศึกษาปกติ	ภาคฤดูร้อน	
แบบเต็มเวลา	ไม่น้อยกว่า 9 หน่วยกิต /ไม่เกิน 22 หน่วยกิต	ไม่เกิน 9 หน่วยกิต	
ไม่เต็มเวลา	ไม่เกิน 9 หน่วยกิต	-	
กรณีภาคปกติลงทะเบียนเกิน 22 หน่วยกิตแต่ไม่เกิน 25 หน่วยกิต จะต้องได้รับความเห็นชอบจากอาจารย์ที่ปรึกษา และได้รับอนุมัติจากคณบดีได้ 1 ภาคการศึกษา เว้นแต่ภาคการศึกษาสุดท้ายที่จะสำเร็จการศึกษา ซึ่งเหลือไม่เกิน 25 หน่วยกิต ขออนุมัติจากคณบดีได้อีก 1 ภาคการศึกษา			

ระดับประกาศนียบัตรวิชาชีพชั้นสูง

การลงทะเบียน	ภาคการศึกษา		หมายเหตุ
	ภาคการศึกษาปกติ	ภาคฤดูร้อน	
แบบเต็มเวลา	ไม่น้อยกว่า 12 หน่วยกิต /ไม่เกิน 22 หน่วยกิต	ไม่เกิน 9 หน่วยกิต	
ไม่เต็มเวลา	ไม่เกิน 9 หน่วยกิต	-	
กรณีภาคปกติลงทะเบียนเกิน 22 หน่วยกิตแต่ไม่เกิน 25 หน่วยกิต จะต้องได้รับความเห็นชอบจากอาจารย์ที่ปรึกษา และได้รับอนุมัติจากคณบดี			

❖ การลงทะเบียนเรียนเพิ่มและการถอนรายวิชาที่ลงทะเบียน

1. การลงทะเบียนเรียนเพิ่ม

- นักศึกษาต้องลงทะเบียนเรียนรายวิชา เพิ่ม ในสัปดาห์แรกของภาคการศึกษาทั้งภาคปกติ และภาคฤดูร้อน โดยได้รับการอนุมัติจากอาจารย์ที่ปรึกษาและอาจารย์ผู้สอน
- จำนวนหน่วยกิตรวมหลังลงทะเบียนเรียนเพิ่ม ต้องไม่เกินจำนวนหน่วยกิตที่กำหนด เว้นแต่ได้รับความเห็นชอบจากอาจารย์ที่ปรึกษาและขออนุมัติจากคณบดี

2. การถอนรายวิชาที่ลงทะเบียนเรียน

- การถอนรายวิชาจะต้องได้รับการอนุมัติจากอาจารย์ที่ปรึกษาและอาจารย์ผู้สอน และจำนวนหน่วยกิตจะต้องไม่ต่ำกว่าเกณฑ์กำหนด หากต่ำกว่าเกณฑ์ที่กำหนดต้องขออนุมัติต่อคณบดี

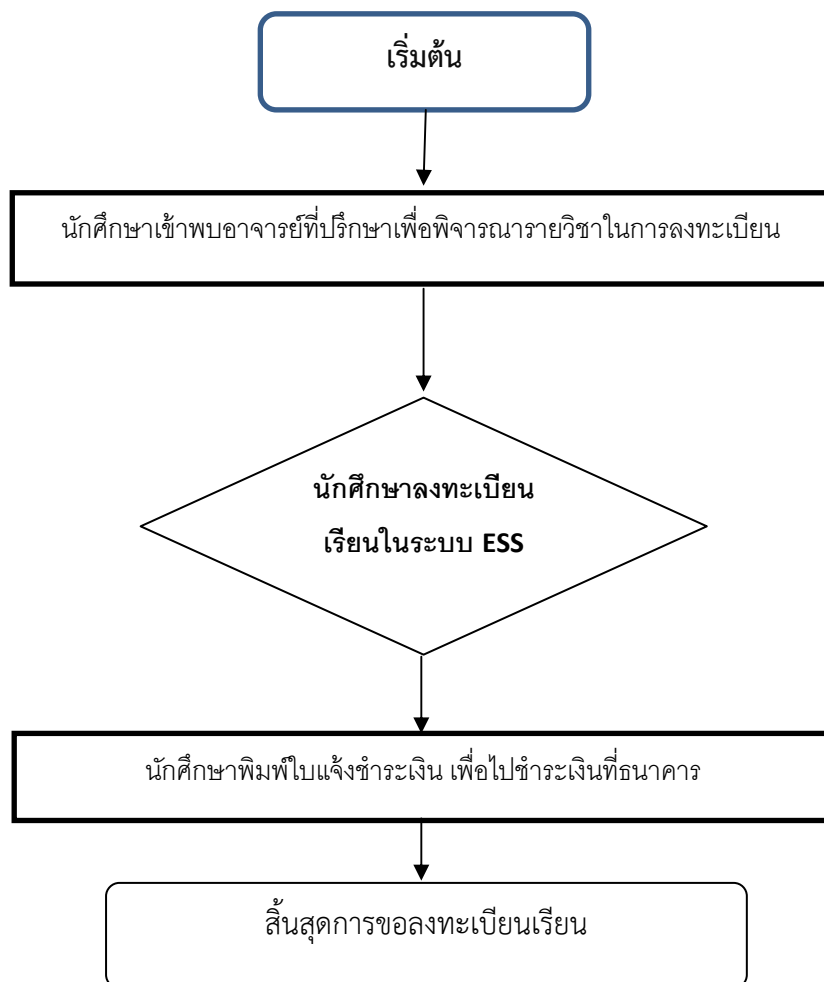
กำหนดระยะเวลาในการถอนรายวิชาที่ลงทะเบียนเรียน

ภาคการศึกษา	ระยะเวลาหลังเปิดภาคการศึกษา	ผลการดำเนินการ
ภาคการศึกษาปกติ	2 สัปดาห์แรกของภาคการศึกษา	รายวิชาไม่ปรากฏในใบแสดงผลการเรียน
ภาคฤดูร้อน	สัปดาห์แรกของภาคการศึกษา	รายวิชาไม่ปรากฏในใบแสดงผลการเรียน
ภาคการศึกษาปกติ	หลังจาก 2 สัปดาห์แรกของภาคการศึกษาแต่ไม่เกิน 12 สัปดาห์	ผลการถอนจะบันทึก (W) ในใบแสดงผลการเรียน
ภาคฤดูร้อน	หลังจากสัปดาห์แรกของภาคการศึกษาแต่ไม่เกิน 5 สัปดาห์	ผลการถอนจะบันทึก (W) ในใบแสดงผลการเรียน

ประเภทการขอลงทะเบียนเรียน

1. ลงทะเบียนตามเกณฑ์ที่กำหนด ภายในเวลาที่กำหนดในปฏิทินการศึกษา
2. ลงทะเบียนเรียนซ้ำและขอชำระเงินล่าช้า
3. การขอเพิ่ม/และถอนรายวิชา
4. ลงทะเบียนเรียนเกินกว่าเกณฑ์ที่กำหนด คือ เกิน 22 หน่วยกิต แต่ไม่เกิน 25 หน่วยกิต
5. ลงทะเบียนเรียนต่ำกว่าเกณฑ์ที่กำหนด
6. ลงทะเบียนเรียนข้ามวิทยาเขต
7. ลงทะเบียนเรียนข้ามสถานศึกษา

**ขั้นตอนการลงทะเบียนเรียน
กรณีตามกำหนดเวลาปฏิทินการศึกษา**

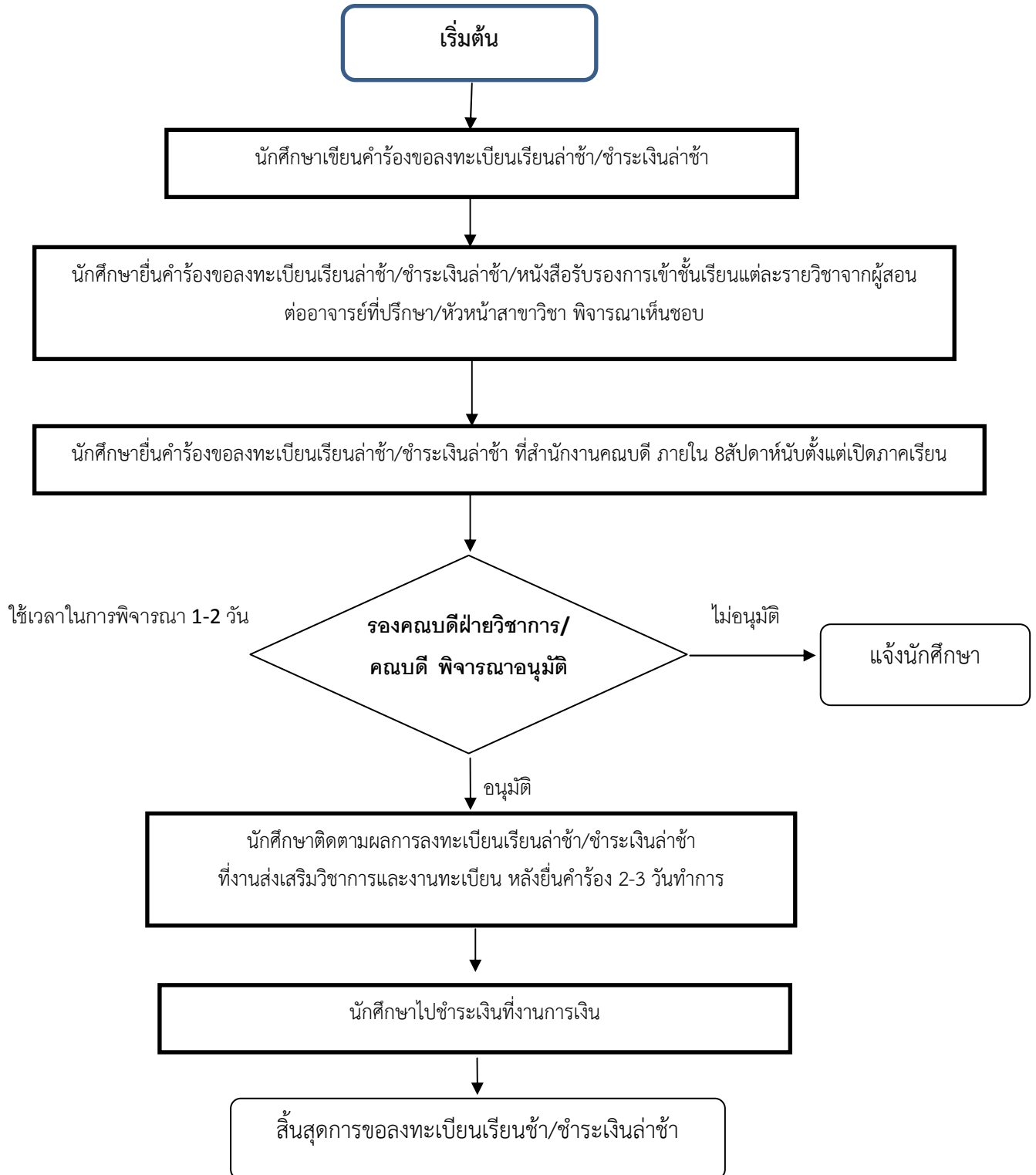


หมายเหตุ กรณีที่นักศึกษามีความประสงค์จะขอผ่อนผันชำระค่าบำรุงการศึกษา นักต้องยื่นคำร้องขอผ่อนผันภายใน 2 สัปดาห์หลังเปิดภาคการศึกษาพร้อมชำระเงินบางส่วนของค่าบำรุงการศึกษา ซึ่งไม่สามารถผ่อนผันได้เต็มจำนวน

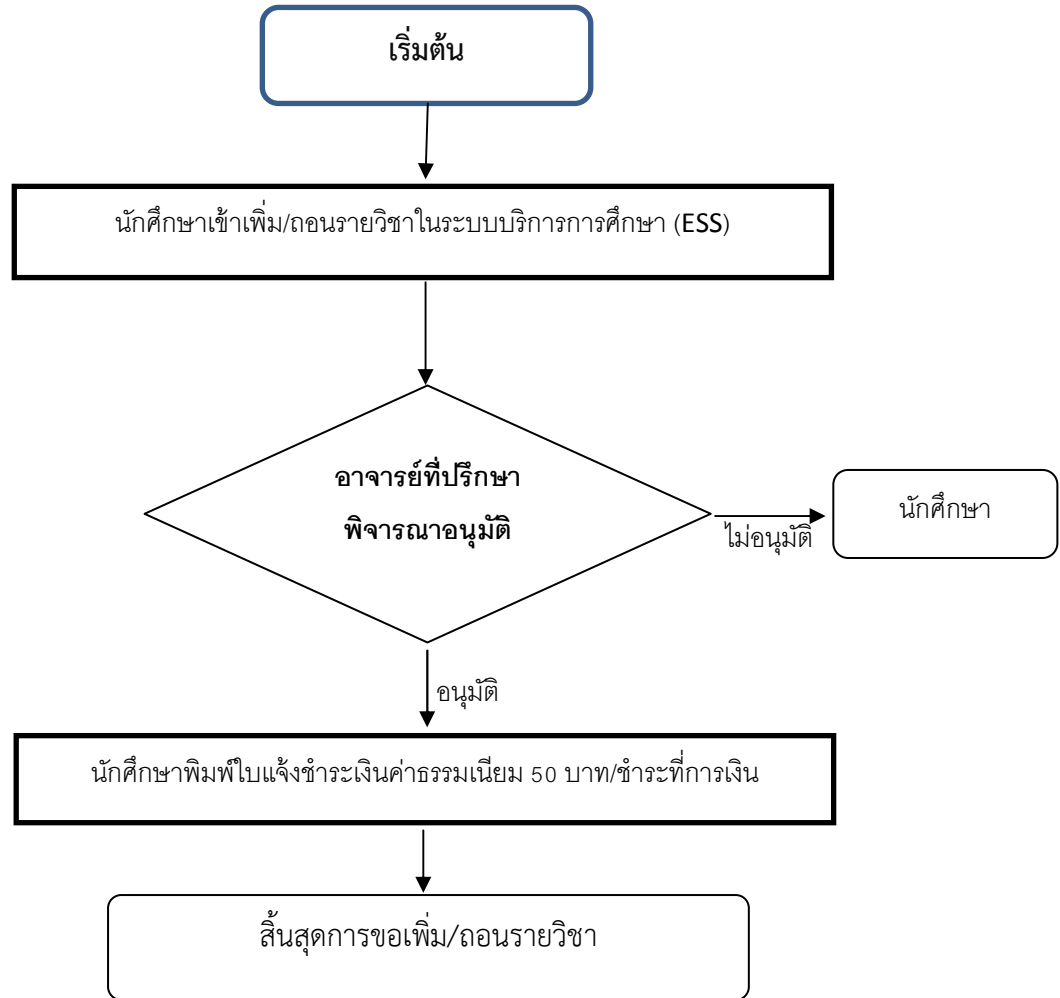
ข้อควรระวัง การฟื้นฟูสภาพการเป็นนักศึกษาเมื่อมีระดับคะแนนเฉลี่ยสะสมตามจำนวนหน่วยกิต

ลงทะเบียนเรียนมีหน่วยกิตสะสม	ค่าระดับคะแนนเฉลี่ย
ลงทะเบียนหน่วยกิตสะสม ไม่เกิน 29 หน่วยกิต	ไม่อยู่ในเกณฑ์พิจารณา
ลงทะเบียนหน่วยกิตสะสม ระหว่าง 30 – 59 หน่วยกิต	1.50
ลงทะเบียนหน่วยกิตสะสม ตั้งแต่ 60 หน่วยกิต ขึ้นไป	1.75
ลงทะเบียนเรียนในรายวิชาต่างๆ ครบและหน่วยกิตสะสมครบตามที่กำหนดไว้ในหลักสูตร	1.90

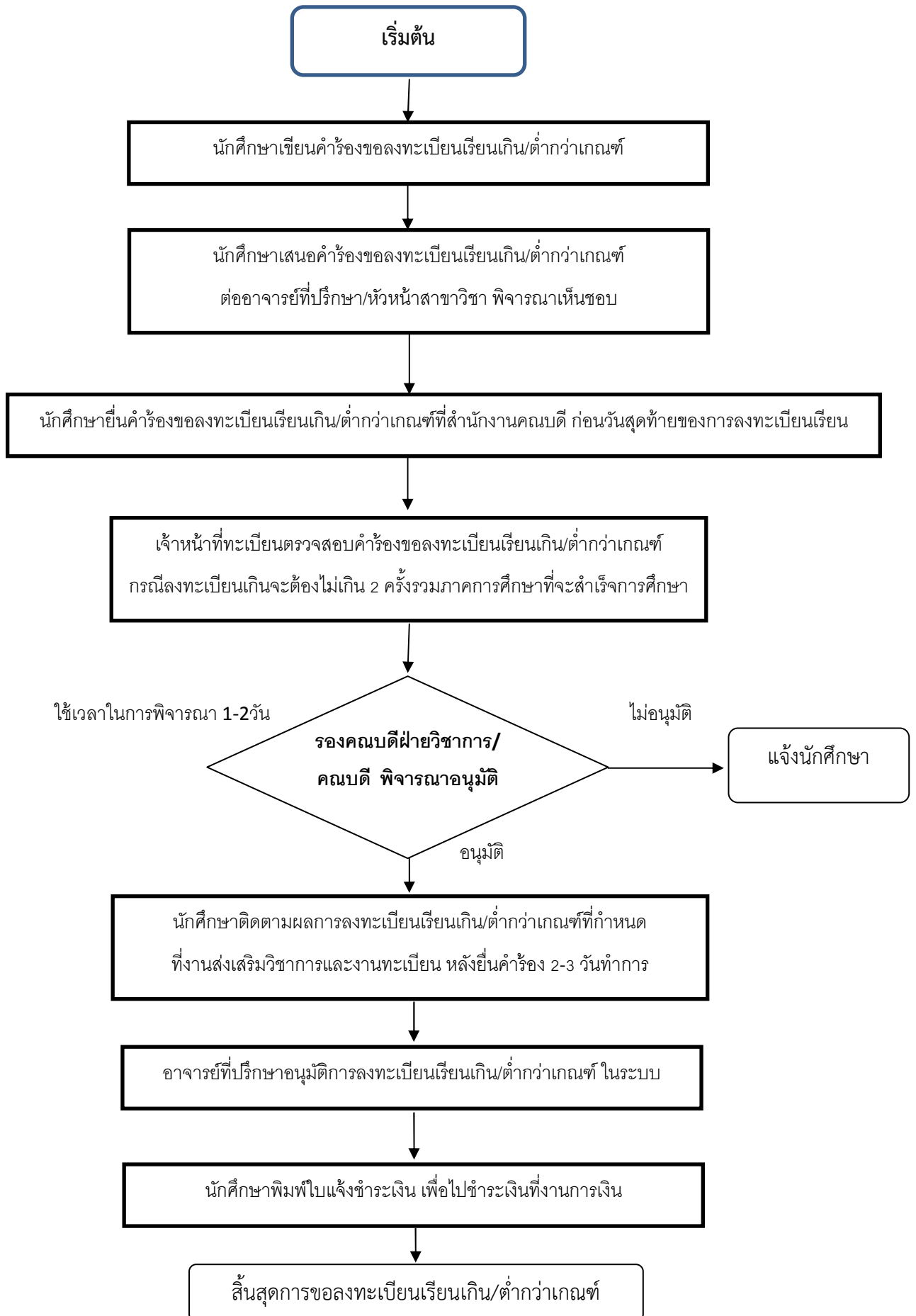
ขั้นตอนการขอลงทะเบียนเรียนล่าช้า/ชำระเงินล่าช้า



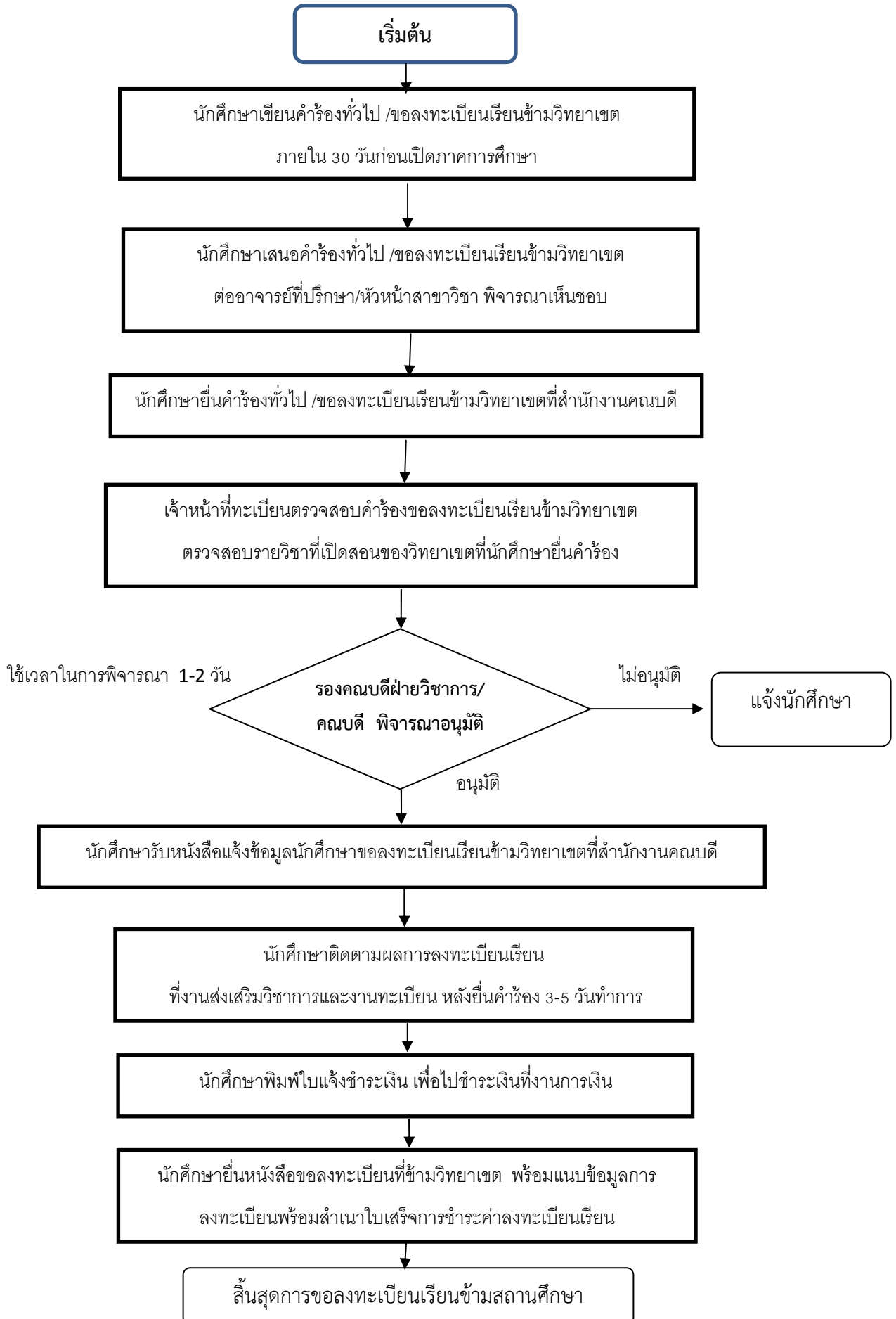
ขั้นตอนการขอเพิ่ม/ถอนรายวิชา



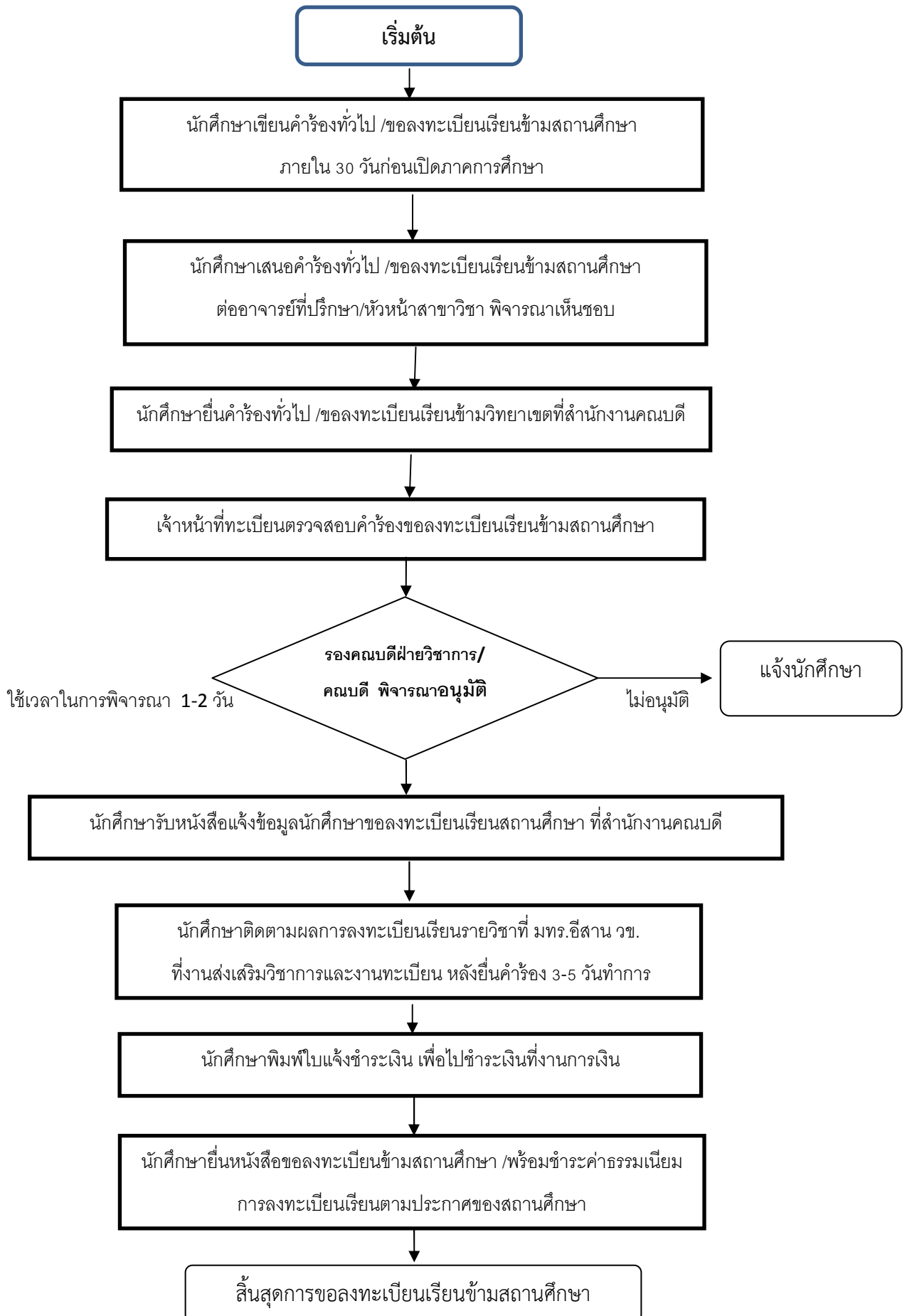
ขั้นตอนการขอลงทะเบียนเรียนเกินกว่าเกณฑ์/ต่ำกว่าที่กำหนด



ขั้นตอนการขอลงทะเบียนเรียนข้ามวิทยาเขต



ขั้นตอนการลงทะเบียนเรียนข้ามสถานศึกษา



ภาคผนวก



ข้อบังคับมหาวิทยาลัยเทคโนโลยีราชมงคลอีสาน
ว่าด้วยการศึกษาระดับปริญญาตรี
พ.ศ. ๒๕๕๔

.....
โดยที่เป็นการสมควรให้มีข้อบังคับมหาวิทยาลัยเทคโนโลยีราชมงคลอีสาน ว่าด้วยการศึกษาระดับปริญญาตรี อาศัยอำนาจตามความในมาตรา ๑๗ (๒) แห่งพระราชบัญญัติมหาวิทยาลัยเทคโนโลยีราชมงคล พ.ศ. ๒๕๔๘ และมติสภามหาวิทยาลัยเทคโนโลยีราชมงคลอีสาน ในการประชุมครั้งที่ ๗/๒๕๕๔ เมื่อวันที่ ๙ เดือนกันยายน พ.ศ. ๒๕๕๔ จึงออกข้อบังคับไว้ดังนี้

ข้อ ๑ ข้อบังคับนี้เรียกว่า “ข้อบังคับมหาวิทยาลัยเทคโนโลยีราชมงคลอีสาน ว่าด้วยการศึกษาระดับปริญญาตรี พ.ศ. ๒๕๕๔”

ข้อ ๒ ให้ใช้ข้อบังคับนี้ สำหรับนักศึกษาในระดับปริญญาตรีที่เข้าศึกษาตั้งแต่ปีการศึกษา ๒๕๕๔ เป็นต้นไป

ข้อ ๓ ให้ยกเลิก

(๑) ข้อบังคับมหาวิทยาลัยเทคโนโลยีราชมงคลอีสาน ว่าด้วยการศึกษาระดับปริญญาตรี พ.ศ. ๒๕๕๐

(๒) ข้อบังคับมหาวิทยาลัยเทคโนโลยีราชมงคลอีสาน ว่าด้วยการศึกษาระดับปริญญาตรี พ.ศ. ๒๕๕๑

(๓) ข้อบังคับมหาวิทยาลัยเทคโนโลยีราชมงคลอีสาน ว่าด้วยการศึกษาระดับปริญญาตรี (ฉบับที่ ๒) พ.ศ. ๒๕๕๓

(๔) ข้อบังคับมหาวิทยาลัยเทคโนโลยีราชมงคลอีสาน ว่าด้วยปริญญาเกียรตินิยมและเหรียญเกียรตินิยม พ.ศ. ๒๕๕๐

(๕) ข้อบังคับมหาวิทยาลัยเทคโนโลยีราชมงคลอีสาน ว่าด้วยการศึกษาระดับปริญญาตรี พ.ศ. ๒๕๕๔ ลงวันที่ ๓๐ มิถุนายน ๒๕๕๔

บรรดาข้อบังคับ ระเบียบ คำสั่ง หรือประกาศอื่นใดที่มีกำหนดไว้แล้วในข้อบังคับนี้ ซึ่งขัดหรือแย้งกับข้อบังคับนี้ ให้ใช้ข้อบังคับนี้แทน

ข้อ ๔ ในข้อบังคับนี้

“มหาวิทยาลัย” หมายความว่า มหาวิทยาลัยเทคโนโลยีราชมงคลอีสาน

“สภามหาวิทยาลัย” หมายความว่า สภามหาวิทยาลัยเทคโนโลยีราชมงคลอีสาน

“วิทยาเขต” หมายความว่า เขตการศึกษาของมหาวิทยาลัยเทคโนโลยีราชมงคลอีสาน

“อธิการบดี” หมายความว่า อธิการบดีมหาวิทยาลัยเทคโนโลยีราชมงคลอีสาน

“คณะ” หมายความว่า คณะในมหาวิทยาลัยเทคโนโลยีราชมงคลอีสาน และให้หมายความรวมถึงส่วนราชการอื่นที่มีฐานะเทียบเท่าคณะ ซึ่งทำหน้าที่จัดการเรียนการสอน

“คณบดี” หมายความว่า คณบดีของคณะในมหาวิทยาลัยเทคโนโลยีราชมงคลอีสาน และให้หมายความรวมถึงหัวหน้าส่วนราชการอื่นที่มีฐานะเทียบเท่าคณะ ซึ่งทำหน้าที่จัดการเรียนการสอน

“คณะกรรมการประจำคณะ” หมายความว่า คณะกรรมการประจำคณะในมหาวิทยาลัยเทคโนโลยีราชมงคลอีสาน และให้หมายความรวมถึงคณะกรรมการประจำส่วนราชการอื่นที่มีฐานะเทียบเท่าคณะ ซึ่งทำหน้าที่จัดการเรียนการสอน

“สาขาวิชา” หมายความว่า สาขาวิชาที่จัดการเรียนการสอนของคณะในมหาวิทยาลัยเทคโนโลยีราชมงคลอีสาน

“หัวหน้าสาขาวิชา” หมายความว่า หัวหน้าสาขาวิชาที่รับผิดชอบงานสาขาวิชาของคณะในมหาวิทยาลัยเทคโนโลยีราชมงคลอีสาน

“อาจารย์ที่ปรึกษา” หมายความว่า อาจารย์ที่คณะในมหาวิทยาลัยเทคโนโลยีราชมงคลอีสาน แต่งตั้งให้เป็นที่ปรึกษาเกี่ยวกับการศึกษาของนักศึกษา

“อาจารย์ผู้สอน” หมายความว่า อาจารย์ผู้ทำหน้าที่สอนรายวิชาที่นักศึกษาลงทะเบียนเรียน

“นักศึกษา” หมายความว่า ผู้ที่เข้าศึกษาระดับปริญญาตรีในมหาวิทยาลัยเทคโนโลยีราชมงคลอีสาน

“แผนการเรียน” หมายความว่า แผนการจัดการเรียนในแต่ละภาคการศึกษาของแต่ละหลักสูตร

“การเทียบโอนผลการเรียน” หมายความว่า การนำผลการเรียนรู้ ซึ่งเป็นความรู้ ทักษะและประสบการณ์ของผู้เรียนที่เกิดจากการศึกษาในระบบ การศึกษานอกระบบ การศึกษาตามอัธยาศัย การฝึกอาชีพ หรือจากประสบการณ์การทำงานมาประเมินเป็นส่วนหนึ่งของการศึกษาตามหลักสูตรของมหาวิทยาลัย

ข้อ ๕ ให้อธิการบดีรักษาการตามข้อบังคับนี้ และมีอำนาจวินิจฉัย ติความ ตลอดจนออกประกาศ เพื่อปฏิบัติตามข้อบังคับนี้ได้

ข้อ ๖ หน้าที่ใดในส่วนของสำนักส่งเสริมวิชาการและงานทะเบียนตามข้อบังคับนี้ ให้เป็นหน้าที่ของงานส่งเสริมวิชาการและงานทะเบียนในวิทยาเขตของมหาวิทยาลัยด้วย

หมวด ๑

การรับเข้าศึกษา

ข้อ ๗ ผู้ที่จะเข้าศึกษาในมหาวิทยาลัยต้องมีคุณสมบัติและไม่มีลักษณะต้องห้าม ดังต่อไปนี้

(๑) เป็นผู้ที่มีคุณสมบัติดังต่อไปนี้

(ก) ผู้เข้าศึกษาในหลักสูตรระดับปริญญาตรีต้องสำเร็จการศึกษาระดับการศึกษาขั้นพื้นฐาน (มัธยมศึกษาตอนปลาย) หรือเทียบเท่าจากสถาบันการศึกษาที่กระทรวงศึกษาธิการรับรอง

(ข) ผู้เข้าศึกษาในหลักสูตรระดับปริญญาตรีโดยการเทียบโอนผลการเรียน ต้องสำเร็จการศึกษาระดับประกาศนียบัตรวิชาชีพชั้นสูงหรือเทียบเท่า หรือระดับอนุปริญญาหรือเทียบเท่า หรือปริญญาชั้นใดชั้นหนึ่ง หรือเทียบเท่าจากสถาบันการศึกษาที่กระทรวงศึกษาธิการรับรอง

(ค) ผู้เข้าศึกษาในระดับปริญญาตรีหลักสูตรต่อเนื่อง ให้เป็นไปตามที่กำหนดไว้ในหลักสูตร

(ง) มีคุณสมบัติอย่างหนึ่งอย่างใดเป็นการเฉพาะตามที่กำหนดไว้ในหลักสูตร

(จ) มีคุณสมบัติตามที่มหาวิทยาลัยกำหนดเป็นกรณีพิเศษ

(๒) ลักษณะต้องห้าม

(ก) เป็นคนวิกลจริต หรือโรคติดต่อร้ายแรงหรือโรคที่สังคมรังเกียจ หรือโรคที่เป็นอุปสรรคต่อการศึกษา

(ข) เป็นผู้มีความประพฤติเสื่อมเสียร้ายแรง

ข้อ ๘ การรับเข้าศึกษา ให้เป็นไปตามระเบียบการคัดเลือกเพื่อเข้าศึกษาในสถาบันอุดมศึกษาของกระทรวงศึกษาธิการหรือตามที่มหาวิทยาลัยกำหนด

ข้อ ๙ การขึ้นทะเบียนเป็นนักศึกษา ผู้ที่ผ่านการคัดเลือกเข้าศึกษาต้องดำเนินการขึ้นทะเบียนเป็นนักศึกษาด้วยตนเอง ตามวัน เวลา และสถานที่ที่มหาวิทยาลัยกำหนด พร้อมทั้งชำระค่าธรรมเนียมต่าง ๆ ตามประกาศของมหาวิทยาลัย จึงจะมีสถานภาพเป็นนักศึกษา หากผู้ที่ผ่านการคัดเลือกเข้าศึกษาไม่ขึ้นทะเบียนเป็นนักศึกษา เป็นอันหมดสิทธิ์เข้าศึกษา เว้นแต่จะได้รับอนุมัติจากอธิการบดีเป็นกรณีพิเศษ

หมวด ๒ ระบบการศึกษา

ข้อ ๑๐ มหาวิทยาลัยจัดการศึกษาด้วยวิธีประสานด้านวิชาการระหว่างคณะหรือสาขาวิชา คณะใดหรือสาขาวิชาใดมีหน้าที่เกี่ยวกับวิชาการด้านใด ก็ให้จัดการศึกษาในวิชาการด้านนั้นแก่นักศึกษาทุกคนทั้งมหาวิทยาลัย

ข้อ ๑๑ ระบบการจัดการศึกษา มหาวิทยาลัยใช้ระบบทวิภาค (Semester Basis) โดย ๑ ปีการศึกษาแบ่งออกเป็น ๒ ภาคการศึกษา ซึ่งเป็นภาคการศึกษาบังคับ คือ ภาคการศึกษาที่ ๑ (First Semester) และภาคการศึกษาที่ ๒ (Second Semester) ในภาคการศึกษาหนึ่ง ๆ มีระยะเวลาศึกษาไม่น้อยกว่า ๑๕ สัปดาห์ ทั้งนี้ไม่นับรวมเวลาสำหรับการสอบ

มหาวิทยาลัยอาจจัดให้มีภาคฤดูร้อน (Summer Session) ซึ่งเป็นภาคการศึกษาไม่บังคับ มีระยะเวลาศึกษา ๕-๘ สัปดาห์ โดยเพิ่มชั่วโมงการศึกษาในแต่ละรายวิชาให้เท่ากับภาคการศึกษาปกติ ทั้งนี้ไม่นับรวมเวลาสำหรับการสอบ

ปีการศึกษา ให้เริ่มตั้งแต่วันที่ ๑ มิถุนายน ของทุกปี และสิ้นสุดลงในวันที่ ๓๑ พฤษภาคม ของปีถัดไป

ภาคการศึกษาที่ ๑ เริ่มตั้งแต่วันจันทร์แรกของเดือนมิถุนายน เป็นต้นไป

ภาคการศึกษาที่ ๒ เริ่มตั้งแต่วันจันทร์แรกของเดือนพฤศจิกายน เป็นต้นไป

ข้อ ๑๒ มหาวิทยาลัยจัดการศึกษาเป็นรายวิชา รายวิชาหนึ่ง ๆ กำหนดปริมาณการศึกษาเป็นจำนวน “หน่วยกิต” การคิดหน่วยกิตเป็นดังนี้

(๑) รายวิชาภาคทฤษฎี ใช้เวลาบรรยายหรืออภิปรายปัญหาไม่น้อยกว่า ๑๕ ชั่วโมงต่อภาคการศึกษา ให้มีค่าเท่ากับ ๑ หน่วยกิต

(๒) รายวิชาภาคปฏิบัติ ใช้เวลาฝึกหรือทดลองไม่น้อยกว่า ๓๐ ชั่วโมงต่อภาคการศึกษา ให้มีค่าเท่ากับ ๑ หน่วยกิต

(๓) การฝึกงานหรือการฝึกภาคสนาม ใช้เวลาฝึกไม่น้อยกว่า ๔๕ ชั่วโมงต่อภาคการศึกษา ให้มีค่าเท่ากับ ๑ หน่วยกิต

(๔) การปฏิบัติสหกิจศึกษาใช้เวลาปฏิบัติไม่น้อยกว่า ๑๖ สัปดาห์อย่างต่อเนื่องโดยต้องปฏิบัติงานเต็มเวลาให้มีค่าเท่ากับ ๖ หน่วยกิต

(๕) การทำโครงการหรือกิจกรรมการเรียนอื่นใดตามที่ได้รับมอบหมาย ที่ใช้เวลาทำโครงการหรือกิจกรรมนั้น ๆ ไม่น้อยกว่า ๔๕ ชั่วโมงต่อภาคการศึกษา ให้มีค่าเท่ากับ ๑ หน่วยกิต

มหาวิทยาลัยอาจกำหนดเงื่อนไขให้นักศึกษา ศึกษารายวิชาใดวิชาหนึ่งเพิ่มเติมก็ได้

ข้อ ๑๓ จำนวนหน่วยกิตและระยะเวลาการศึกษา

(๑) หลักสูตรปริญญาตรี (ต่อเนื่อง) มีจำนวนหน่วยกิตรวมไม่น้อยกว่า ๗๒ หน่วยกิต ใช้เวลาศึกษาไม่เกิน ๔ ปีการศึกษา และสำเร็จการศึกษาได้ไม่ก่อน ๔ ภาคการศึกษา สำหรับการลงทะเบียนเรียนเต็มเวลา หรือใช้เวลาศึกษาไม่เกิน ๖ ปีการศึกษาและสำเร็จการศึกษาได้ไม่ก่อน ๘ ภาคการศึกษา สำหรับการลงทะเบียนเรียนไม่เต็มเวลา

(๒) หลักสูตรปริญญาตรี (๔ ปี) มีจำนวนหน่วยกิตรวมไม่น้อยกว่า ๑๒๐ หน่วยกิต ใช้เวลาศึกษาไม่เกิน ๘ ปีการศึกษา และสำเร็จการศึกษาได้ไม่ก่อน ๖ ภาคการศึกษา สำหรับการลงทะเบียนเรียนเต็มเวลา หรือใช้เวลาศึกษาไม่เกิน ๑๒ ปีการศึกษาและสำเร็จการศึกษาได้ไม่ก่อน ๑๔ ภาคการศึกษา สำหรับการลงทะเบียนเรียนไม่เต็มเวลา

(๓) หลักสูตรปริญญาตรี (๕ ปี) มีจำนวนหน่วยกิตรวมไม่น้อยกว่า ๑๕๐ หน่วยกิต ใช้เวลาศึกษาไม่เกิน ๑๐ ปีการศึกษา และสำเร็จการศึกษาได้ไม่ก่อน ๘ ภาคการศึกษา สำหรับการลงทะเบียนเรียนเต็มเวลา หรือใช้เวลาศึกษาไม่เกิน ๑๕ ปีการศึกษาและสำเร็จการศึกษาได้ไม่ก่อน ๑๗ ภาคการศึกษา สำหรับการลงทะเบียนเรียนไม่เต็มเวลา

(๔) หลักสูตรปริญญาตรี (ไม่น้อยกว่า ๖ ปี) ให้มีจำนวนหน่วยกิตรวมไม่น้อยกว่า ๑๘๐ หน่วยกิต ใช้เวลาศึกษาไม่เกิน ๑๒ ปีการศึกษา และสำเร็จการศึกษาได้ไม่ก่อน ๑๐ ภาคการศึกษา สำหรับการลงทะเบียนเรียนเต็มเวลา หรือใช้เวลาศึกษาไม่เกิน ๑๘ ปีการศึกษาและสำเร็จการศึกษาได้ไม่ก่อน ๑๗ ภาคการศึกษา สำหรับการลงทะเบียนเรียนไม่เต็มเวลา

ทั้งนี้ ให้นับเวลาจากวันที่เปิดภาคการศึกษาที่นักศึกษาได้ขึ้นทะเบียนเป็นนักศึกษา

หมวด ๓

การลงทะเบียนเรียน

ข้อ ๑๔ การลงทะเบียนเรียน

(๑) มหาวิทยาลัยต้องจัดให้มีการลงทะเบียนเรียนในรายวิชาที่เปิดสอนในภาคการศึกษานั้น ให้แล้วเสร็จก่อนวันเปิดภาคการศึกษา

(๒) นักศึกษาใหม่ที่เข้าศึกษาในภาคการศึกษาแรกจะต้องลงทะเบียนเรียนพร้อมทั้งชำระค่าลงทะเบียนเรียนภายในเวลาที่มหาวิทยาลัยกำหนด มิฉะนั้นจะถูกถอนชื่อออกจากทะเบียนนักศึกษา เว้นแต่จะได้รับอนุมัติจากอธิการบดีเป็นกรณีพิเศษ

(๓) นักศึกษาปัจจุบันต้องลงทะเบียนเรียนตามระยะเวลาที่มหาวิทยาลัยกำหนด หากนักศึกษาลงทะเบียนเรียนหลังวันที่มหาวิทยาลัยกำหนดจะต้องชำระค่าลงทะเบียนช้ากว่ากำหนดเป็นค่าปรับตามประกาศของมหาวิทยาลัย

(๔) มหาวิทยาลัยจะไม่อนุมัติให้นักศึกษาลงทะเบียนเรียนพร้อมทั้งชำระค่าลงทะเบียนเรียนเมื่อพ้นกำหนด ๒ สัปดาห์แรกของภาคการศึกษาหรือพ้นกำหนดสัปดาห์แรกของภาคฤดูร้อน หากนักศึกษาไม่ลงทะเบียนเรียนภายใน ๒ สัปดาห์แรกของภาคการศึกษา นักศึกษาจะต้องลาพักการศึกษา โดยขออนุญาตลาพักการศึกษาต่อคณบดี และต้องชำระเงินค่าธรรมเนียมเพื่อรักษาสภาพการเป็นนักศึกษาภายใน ๔๕ วัน นับจากวันเปิดภาคการศึกษา หากไม่ปฏิบัติตามดังกล่าวมหาวิทยาลัยจะถอนชื่อออกจากทะเบียนนักศึกษา เว้นแต่จะได้รับอนุมัติจากคณบดี

(๕) การลงทะเบียนเรียนต้องได้รับความเห็นชอบจากอาจารย์ที่ปรึกษาและเป็นไปตามข้อกำหนดของหลักสูตร

(๖) นักศึกษาลงทะเบียนเรียนในภาคการศึกษาใดสมบูรณ์แล้ว หากภายหลังพ้นสภาพการเป็นนักศึกษาตามข้อ ๓๐ (๗) ให้ถือว่า การลงทะเบียนเรียนในภาคการศึกษาถัดมาเป็นโมฆะ นักศึกษามีสิทธิ์ขอคืนเงินบำรุงการศึกษา ค่าลงทะเบียนและค่าธรรมเนียมต่าง ๆ ได้เต็มตามจำนวนที่ชำระไปเฉพาะภาคเรียนนั้น ทั้งนี้ต้องกระทำภายในภาคการศึกษาที่การลงทะเบียนเรียนนั้นเป็นโมฆะ

ข้อ ๑๕ จำนวนหน่วยกิตลงทะเบียนเรียน

(๑) นักศึกษาลงทะเบียนเรียนในภาคการศึกษาปกติได้ไม่น้อยกว่า ๙ หน่วยกิต และไม่เกิน ๒๒ หน่วยกิต สำหรับการลงทะเบียนเรียนเต็มเวลา และไม่เกิน ๙ หน่วยกิต สำหรับการลงทะเบียนไม่เต็มเวลาส่วนในภาคฤดูร้อนนักศึกษาลงทะเบียนเรียนได้ไม่เกิน ๙ หน่วยกิต

(๒) นักศึกษาลงทะเบียนเรียนในภาคการศึกษาปกติเกินกว่า ๒๒ หน่วยกิต แต่ไม่เกิน ๒๕ หน่วยกิตในภาคการศึกษาใดภาคการศึกษาหนึ่งได้เพียงภาคการศึกษาเดียว ทั้งนี้ต้องได้รับความเห็นชอบจากอาจารย์ที่ปรึกษาและได้รับอนุมัติจากคณบดี เว้นแต่ในภาคการศึกษาสุดท้ายที่จะสำเร็จการศึกษา ซึ่งเหลือจำนวนหน่วยกิตไม่เกิน ๒๕ หน่วยกิต อาจขออนุมัติคณบดีเป็นการเฉพาะราย ได้อีกหนึ่งภาคการศึกษาปกติ

(๓) กรณีมีเหตุอันควรหรือในกรณีที่หลักสูตรกำหนดให้ลงทะเบียนเรียนในภาคการศึกษาใดต่ำกว่าที่กำหนดไว้ใน (๑) ให้ลงทะเบียนเรียนต่ำกว่าที่กำหนดไว้ได้ ทั้งนี้ต้องได้รับความเห็นชอบจากอาจารย์ที่ปรึกษาและได้รับอนุมัติจากคณบดี

ข้อ ๑๖ การลงทะเบียนเรียนรายวิชาที่มีรายวิชาบังคับก่อน มีหลักเกณฑ์และเงื่อนไขดังต่อไปนี้

(๑) นักศึกษาต้องสอบผ่านในรายวิชาที่บังคับก่อน แล้วจึงมีสิทธิ์ลงทะเบียนเรียนในรายวิชาที่ต่อเนื่องได้ มิฉะนั้นการลงทะเบียนเรียนถือว่าเป็นโมฆะ

(๒) นักศึกษาลงทะเบียนเรียนในรายวิชาต่อเนื่องควบคู่กับรายวิชาบังคับก่อนได้ ซึ่งนักศึกษาต้องเคยลงทะเบียนเรียนรายวิชาบังคับก่อนมาแล้ว แต่ผลการสอบไม่ผ่าน ทั้งนี้ต้องได้รับความเห็นชอบจากอาจารย์ที่ปรึกษาโดยผลการเรียนรายวิชาต่อเนื่องนั้น จะไม่เป็นโมฆะ แม้นว่ารายวิชาบังคับก่อนจะสอบไม่ผ่าน เว้นแต่ในรายวิชาที่หลักสูตรกำหนดไว้เป็นอย่างอื่น ให้เป็นไปตามที่กำหนดไว้ในหลักสูตรนั้น

(๓) นักศึกษาลงทะเบียนเรียนในรายวิชาต่อเนื่องควบคู่กับรายวิชาบังคับก่อน ถ้าถอนรายวิชาบังคับก่อนให้ถอนรายวิชาต่อเนื่องในคราวเดียวกันด้วย หากไม่ถอนให้ถือว่า การลงทะเบียนเรียนรายวิชาต่อเนื่องนั้นเป็นโมฆะ

ข้อ ๑๗ การลงทะเบียนเรียนซ้ำหรือการลงทะเบียนเรียนแทน มีหลักเกณฑ์และเงื่อนไขดังต่อไปนี้

(๑) รายวิชาใดที่นักศึกษาได้รับระดับคะแนน g^+ (D^+) หรือ g (D) นักศึกษาจะลงทะเบียนเรียนรายวิชานั้นซ้ำอีกก็ได้ การลงทะเบียนเรียนซ้ำนี้เรียกว่า การเรียนเน้น (Re-grade)

(๒) รายวิชาใดที่กำหนดไว้ให้เป็นวิชาบังคับในหลักสูตร นักศึกษาได้รับระดับคะแนน f (F) หรือ $m.g.$ (U) หรือ g (W) นักศึกษาจะต้องลงทะเบียนเรียนรายวิชานั้นซ้ำอีกจนกว่าจะได้รับระดับคะแนน a (A) หรือ g^+ (B^+) หรือ g (B) หรือ g^+ (C^+) หรือ g (C) หรือ g^+ (D^+) หรือ g (D) หรือ $p.g.$ (S)

(๓) รายวิชาใดที่กำหนดไว้ให้เป็นวิชาเลือกในหลักสูตร นักศึกษาได้รับระดับคะแนน f (F) หรือ $m.g.$ (U) หรือ g (W) นักศึกษาจะลงทะเบียนเรียนรายวิชานั้นซ้ำ หรือจะลงทะเบียนเรียนรายวิชาอื่นแทนก็ได้ โดยได้รับความเห็นชอบจากอาจารย์ที่ปรึกษา

(๔) นักศึกษาที่ได้รับระดับคะแนนตั้งแต่ c (C) หรือ $p.g.$ (S) ในรายวิชาใด ไม่มีสิทธิ์ลงทะเบียนเรียนในรายวิชานั้นซ้ำอีก เว้นแต่จะได้รับความเห็นชอบจากอาจารย์ที่ปรึกษา หัวหน้า สาขาวิชาและได้รับอนุมัติจากคณบดี

(๕) การนับหน่วยกิตสะสม และการคิดคะแนนเฉลี่ยสะสมในรายวิชาที่เรียนซ้ำ หรือเรียนแทนให้คิดเพียงครั้งเดียว เฉพาะครั้งที่ได้รับระดับคะแนนสูงสุด

(๖) การนับหน่วยกิตรวมตลอดหลักสูตรที่ได้หรือผ่าน ให้นำรวมเฉพาะหน่วยกิตของรายวิชาที่ได้รับระดับคะแนนตั้งแต่ g (D) ขึ้นไป หรือได้รับระดับคะแนน $p.g.$ (S) เท่านั้น

ข้อ ๑๘ การขอเพิ่มรายวิชา การเปลี่ยนกลุ่มเรียน และการขอลอนรายวิชา

(๑) นักศึกษาที่จะขอเพิ่มรายวิชาเรียนหรือการเปลี่ยนกลุ่มเรียน ต้องทำภายใน ๒ สัปดาห์แรกของภาคการศึกษา หรือภายในสัปดาห์แรกของภาคฤดูร้อน ทั้งนี้ต้องได้รับความเห็นชอบจากอาจารย์ที่ปรึกษาและอาจารย์ผู้สอน

(๒) การขอลอนรายวิชาเรียน มีเงื่อนไขดังต่อไปนี้

(ก) นักศึกษาขอลอนรายวิชาภายใน ๒ สัปดาห์แรกของภาคการศึกษา หรือภายในสัปดาห์แรกของภาคฤดูร้อน ผลของการลอนรายวิชาจะไม่บันทึกลงในใบแสดงผลการศึกษา

(ข) นักศึกษาขอลอนรายวิชาหลังจาก ๒ สัปดาห์แรกแต่ยังไม่เกินสัปดาห์ที่ ๑๒ ของภาคการศึกษา หรือหลังสัปดาห์แรกแต่ไม่เกินสัปดาห์ที่ ๓ ของภาคฤดูร้อน สำหรับการจัดการศึกษา ๕-๖ สัปดาห์ หรือหลังสัปดาห์แรกแต่ไม่เกินสัปดาห์ที่ ๕ ของภาคฤดูร้อน สำหรับการจัดการศึกษา ๗-๘ สัปดาห์ ทั้งนี้ต้องได้รับความเห็นชอบจากอาจารย์ที่ปรึกษา โดยผลของการลอนรายวิชาจะบันทึกที่ระดับคะแนน g (W) ลงในใบแสดงผลการศึกษา

(๓) การขอเพิ่มรายวิชาและการขอลอนรายวิชา จำนวนหน่วยกิตที่เหลืออยู่จะต้องเป็นไปตามข้อ ๑๕

ข้อ ๑๙ การลงทะเบียนเรียนรายวิชานอกจากที่กำหนดไว้ในหลักสูตร ประเภทไม่นับหน่วยกิต (Audit) ให้ปฏิบัติตามข้อ ๑๘ (๑) ทั้งนี้การกำหนดจำนวนหน่วยกิตขั้นสูงในการลงทะเบียนเรียนดังกล่าวข้างต้น ไม่รวมถึงรายวิชาเสริมหลักสูตรซึ่งไม่นับหน่วยกิต $m.n.$ (AU)

หน่วยกิตของรายวิชาที่ศึกษาโดยไม่นับหน่วยกิตจะไม่นับรวมเข้าเป็นหน่วยกิตสะสมและหน่วยกิตรวมตลอดหลักสูตร

นักศึกษาผู้ใดได้ลงทะเบียนในรายวิชาใดโดยไม่นับหน่วยกิต นักศึกษาผู้นั้นจะลงทะเบียนเรียนในรายวิชานั้นซ้ำอีกเพื่อเป็นการนับหน่วยกิตในภายหลังก็ได้

ข้อ ๒๐ การลงทะเบียนเรียนข้ามสถานศึกษา มีหลักเกณฑ์ วิธีการ และเงื่อนไข ดังต่อไปนี้

(๑) สถานศึกษาที่นักศึกษาจะลงทะเบียนเรียนข้ามต้องเป็นสถานศึกษาที่คณะให้ความเห็นชอบ

(๒) นักศึกษาลงทะเบียนเรียนเพื่อเพิ่มพูนความรู้ประเภทไม่นับหน่วยกิต (Audit) ต้องเป็นไปตาม

ข้อ ๑๙

(๓) นักศึกษาลงทะเบียนเรียนเพื่อไม่นับหน่วยกิตในหลักสูตร ต้องเป็นรายวิชาที่ไม่เปิดสอนในมหาวิทยาลัย และเป็นรายวิชาที่เทียบโอนกันได้กับรายวิชาในหลักสูตรของมหาวิทยาลัย การเทียบโอนผลการเรียนให้เป็นไปตามระเบียบของมหาวิทยาลัย

(๔) นักศึกษายื่นคำร้องต่อคณะโดยผ่านความเห็นชอบจากอาจารย์ที่ปรึกษาและต้องได้รับอนุมัติจากคณบดี ไม่น้อยกว่า ๓๐ วัน ก่อนวันเปิดภาคการศึกษา แล้วให้คณะแจ้งสำนักส่งเสริมวิชาการและงานทะเบียนทราบ หลังจากนั้นนักศึกษาจึงไปดำเนินการ ณ สถานศึกษาที่ต้องการลงทะเบียนเรียนข้าม

(๕) นักศึกษาจากสถานศึกษาอื่นที่มีความประสงค์จะลงทะเบียนเรียนกับมหาวิทยาลัย ให้ปฏิบัติตามประกาศของมหาวิทยาลัย

ข้อ ๒๑ เวลาเรียน นักศึกษาต้องมีเวลาเรียนในแต่ละรายวิชา ไม่น้อยกว่าร้อยละ ๘๐ ของเวลาเรียนทั้งหมดตลอดภาคการศึกษา จึงจะมีสิทธิ์สอบประจำภาคการศึกษาในรายวิชานั้น ในกรณีที่มีเวลาเรียนไม่ถึงร้อยละ ๘๐ อันเนื่องมาจากเหตุสุดวิสัย ต้องได้รับความเห็นชอบจากอาจารย์ผู้สอนและได้รับอนุมัติจากคณบดี จึงจะมีสิทธิ์สอบประจำภาคการศึกษาในรายวิชานั้น

นักศึกษาที่มีเวลาเรียนในรายวิชาใดไม่ครบตามที่กำหนดไว้ในวรรคแรกและไม่ได้รับอนุมัติจากคณบดีให้เข้าสอบประจำภาคการศึกษาในรายวิชานั้น ให้ถือว่าสอบตกในรายวิชานั้น

ข้อ ๒๒ มหาวิทยาลัยอาจดสอนหรือจำกัดจำนวนนักศึกษาที่ลงทะเบียนเรียนบางรายวิชาก็ได้ การเปิดสอนรายวิชาเพิ่มหรือดสอนในรายวิชาใดต้องทำภายใน ๒ สัปดาห์แรกของภาคการศึกษาหรือภายในสัปดาห์แรกของภาคฤดูร้อน

หมวด ๔

การวัดและประเมินผลการศึกษา

ข้อ ๒๓ มหาวิทยาลัยกำหนดหลักเกณฑ์การวัดและประเมินผลการศึกษาในแต่ละภาคการศึกษา ดังต่อไปนี้

(๑) การประเมินผลการศึกษาในแต่ละรายวิชา จะใช้การประเมินผลเป็นระดับคะแนนตัวอักษรตามค่าระดับคะแนน ดังต่อไปนี้

(ก) ในกรณีที่สามารถประเมินผลเป็นระดับคะแนนตัวอักษรตามค่าระดับคะแนนได้

ระดับคะแนนตัวอักษร	ค่าระดับคะแนนต่อหน่วยกิต	ผลการศึกษา
ก หรือ A	๔.๐๐	ดีเยี่ยม (Excellent)
ข ⁺ หรือ B ⁺	๓.๕๐	ดีมาก (Very Good)
ข หรือ B	๓.๐๐	ดี (Good)
ค ⁺ หรือ C ⁺	๒.๕๐	ดีพอใช้ (Fairly Good)
ค หรือ C	๒.๐๐	พอใช้ (Fair)
ง ⁺ หรือ D ⁺	๑.๕๐	อ่อน (Poor)
ง หรือ D	๑.๐๐	อ่อนมาก (Very Poor)
ต หรือ F	๐.๐๐	ตก (Fail)

(ข) ในกรณีที่ไม่สามารถประเมินผลเป็นระดับคะแนนตัวอักษรตามค่าระดับคะแนนได้

ระดับคะแนนตัวอักษร	ความหมาย
ถ หรือ W	ถอนรายวิชา (Withdrawn)
พ.จ. หรือ S	พอใจ (Satisfactory)
ม.จ. หรือ U	ไม่พอใจ (Unsatisfactory)
ม.ส. หรือ I	ไม่สมบูรณ์ (Incomplete)
ม.น. หรือ AU	ไม่นับหน่วยกิต (Audit)
น.ท. หรือ TC	หน่วยกิตเทียบโอน (Transfer Credit)

(ค) ในกรณีเทียบโอนหน่วยกิตจากการศึกษานอกระบบและหรือการศึกษาตามอัธยาศัย ให้ใช้ระดับคะแนนตัวอักษรดังต่อไปนี้

ระดับคะแนนตัวอักษร	ความหมาย
น.ม. หรือ CS	หน่วยกิตจากการทดสอบมาตรฐาน (Credits from Standardized Test)
น.ส. หรือ CE	หน่วยกิตจากการทดสอบ (Credits from Exam)
น.ฝ. หรือ CT	หน่วยกิตจากฝึกอบรม (Credits from Training)
น.ง. หรือ CP	หน่วยกิตจากการประเมินผลงาน (Credits from Portfolio)

(๒) การให้ระดับคะแนน ก (A) หรือ ข⁺ (B⁺) หรือ ข (B) หรือ ค⁺ (C⁺) หรือ ค (C) หรือ ง⁺ (D⁺) หรือ ง (D) หรือ ต (F) จะทำได้ในกรณีต่อไปนี้

(ก) ในรายวิชาที่นักศึกษาเข้าสอบและหรือมีผลงานที่ประเมินผลการศึกษาได้เป็นระดับคะแนนตามที่หลักสูตรกำหนด

(ข) เปลี่ยนระดับคะแนนจาก ม.ส. (I)

(๓) การให้ระดับคะแนน ต (F) นอกเหนือจาก ๒๓(๒) แล้ว จะทำได้ในกรณีดังต่อไปนี้

(ก) ในรายวิชาที่นักศึกษาไม่ได้รับอนุญาตให้เข้าสอบตามข้อ ๒๑

(ข) นักศึกษาทำผิดระเบียบการสอบและได้รับการตัดสินโทษตามระเบียบมหาวิทยาลัย

(ค) นักศึกษาขาดสอบปลายภาคและไม่ได้รับอนุมัติคณบดี

(๔) การให้ระดับคะแนน ม.ส. (I) จะทำได้ในกรณีดังต่อไปนี้

(ก) นักศึกษาเจ็บป่วยเป็นเหตุให้ไม่สามารถเข้าสอบในบางรายวิชาหรือทั้งหมดได้ โดยปฏิบัติถูกต้องตามข้อ ๒๖ (๒)

(ข) นักศึกษาขาดสอบโดยเหตุสุดวิสัย ซึ่งเหตุสุดวิสัยนั้นได้รับการวินิจฉัยจากอาจารย์ผู้สอน และได้รับอนุมัติจากคณบดี

(ค) เมื่ออาจารย์ผู้สอนและหัวหน้าสาขาวิชาเห็นสมควรให้รอผลการศึกษา เพราะนักศึกษาต้องทำงานซึ่งเป็นส่วนประกอบการศึกษาในรายวิชานั้นที่ไม่ครบถ้วนสมบูรณ์พอจะประเมินผลการศึกษาได้

(๕) การเปลี่ยนระดับคะแนน ม.ส.(I)

(ก) นักศึกษาผู้ใดได้ระดับคะแนน ม.ส. (I) ในรายวิชาใด จะต้องยื่นคำร้องต่ออาจารย์ผู้สอนรายวิชานั้นโดยเร็วที่สุด ทั้งนี้จะต้องกระทำภายใน ๒ สัปดาห์นับจากวันอนุมัติผลการศึกษาระดับภาคการศึกษานั้นๆ เพื่อให้อาจารย์ผู้สอนกำหนดระยะเวลาสำหรับการวัดผลการศึกษาที่ไม่สมบูรณ์นั้นให้แล้วเสร็จภายใน ๔๕ วัน นับตั้งแต่วันอนุมัติผลการศึกษาของคณะ เว้นแต่ในรายวิชาที่เป็นโครงการให้ขออนุมัติคณบดี เพื่อเปลี่ยนระดับคะแนน ม.ส. (I) ให้แล้วเสร็จก่อนวันสิ้นภาคการศึกษาถัดไป หากพ้นกำหนดทั้ง ๒ กรณีนี้แล้ว ระดับคะแนน ม.ส. (I) ในรายวิชานั้น จะถูกเปลี่ยนเป็นระดับคะแนน ต (F) โดยปริยาย

ก่อนวันสิ้นภาคการศึกษาถัดไป หมายถึง ก่อนวันที่มหาวิทยาลัยกำหนดไว้ให้เป็นวันสิ้นภาคการศึกษาใด ๆ ถัดไปจากภาคการศึกษาที่นักศึกษาได้ระดับคะแนน ม.ส. (I) เป็นระยะเวลา ๑ ภาคการศึกษา

(ข) เมื่ออาจารย์ผู้สอนและหัวหน้าสาขาวิชาเห็นสมควรให้รอผลการศึกษา เพราะนักศึกษาต้องทำงานซึ่งเป็นส่วนประกอบการศึกษาในรายวิชานั้น โดยมีใช้ความผิดของนักศึกษา ในกรณีเช่นนี้ การเปลี่ยนระดับคะแนน ม.ส. (I) ให้สูงกว่าระดับคะแนน ค (C) ขึ้นไปได้ แต่ถ้าเป็นกรณีความผิดของนักศึกษาแล้ว การเปลี่ยนระดับคะแนน ม.ส. (I) ให้ได้ไม่สูงกว่าระดับคะแนน ค (C)

(๖) การให้ระดับคะแนน พ.จ. (S) และ ม.จ.(U) จะทำได้ในรายวิชาที่ผลการประเมินการศึกษาเป็นที่พอใจและไม่พอใจ ดังกรณีต่อไปนี้

(ก) ในรายวิชาที่หลักสูตรกำหนดไว้ว่า ให้ประเมินผลการศึกษาอย่างไม่เป็นระดับคะแนน ก (A) หรือ ข⁺ (B⁺) หรือ ข (B) หรือ ค⁺ (C⁺) หรือ ค (C) หรือ ง⁺ (D⁺) หรือ ง (D) หรือ ต (F)

(ข) ในรายวิชาที่นักศึกษาลงทะเบียนเรียนนอกเหนือไปจากหลักสูตร

(ค) ระดับคะแนน พ.จ. (S) และ ม.จ. (U) ไม่มีค่าระดับคะแนนต่อหน่วยกิตและหน่วยกิตที่ได้ไม่นำมาคำนวณหาค่าระดับคะแนนเฉลี่ยประจำภาคและค่าระดับคะแนนเฉลี่ยสะสม แต่ให้นับรวมเข้าเป็นหน่วยกิตสะสมด้วย

(๗) การให้ระดับคะแนน ถ (W) จะกระทำได้ในกรณีต่อไปนี้

(ก) ในรายวิชาที่นักศึกษาได้รับอนุมัติให้ถอนรายวิชาตามข้อ ๑๘ (๒) (ข)

(ข) นักศึกษาลาป่วยก่อนสอบและไม่สามารถเข้าสอบในบางรายวิชาหรือทั้งหมดได้โดยปฏิบัติถูกต้องตามข้อ ๒๖ (๑) และคณบดีได้พิจารณาพร้อมกับอาจารย์ผู้สอนในรายวิชานั้นแล้ว เห็นว่าการศึกษานักศึกษาผู้นั้นขาดเนื้อหาส่วนที่สำคัญสมควรให้ระดับคะแนน ถ (W) ในรายวิชานั้น

(ค) นักศึกษาลาพักการศึกษาระหว่างภาคการศึกษาใดตามข้อ ๒๗ (๔) (ข) หรือ (ค)

(ง) คณบดีอนุมัติให้เปลี่ยนจาก ม.ส. (I) ที่ได้รับตามข้อ ๒๖ (๑) หรือ (๒) นั้นยังไม่สิ้นสุด

(๘) การให้ระดับคะแนน น.ม. (CS) หรือ น.ส. (CE) หรือ น.พ. (CT) หรือ น.ก. (CP) จะทำได้ในรายวิชาที่นักศึกษาได้รับการเทียบโอนผลการเรียนจากการศึกษานอกระบบและหรือการศึกษาตามอัธยาศัย

(๙) การให้ระดับคะแนน น.ท. (TC) จะทำได้ในรายวิชาหรือกลุ่มรายวิชาที่เทียบโอนผลการเรียนในระบบ

ข้อ ๒๔ การประเมินผลการศึกษาและการคำนวณระดับคะแนนเฉลี่ย

(๑) การประเมินผลการศึกษาให้ทำเมื่อสิ้นสุดการศึกษาในแต่ละภาคการศึกษา

(๒) การคำนวณค่าระดับคะแนนเฉลี่ย

(ก) ค่าระดับคะแนนเฉลี่ยประจำภาคให้นำผลรวมของผลคูณของหน่วยกิตกับค่าระดับคะแนนที่นักศึกษาได้รับในแต่ละรายวิชาเป็นตัวตั้ง แล้วหารด้วยผลรวมจำนวนหน่วยกิตที่ลงทะเบียนเรียนในภาคการศึกษานั้น

(ข) ค่าระดับคะแนนเฉลี่ยสะสมให้คำนวณจากผลการศึกษาของนักศึกษา ตั้งแต่เริ่มเข้าศึกษาจนถึงภาคการศึกษาที่กำลังคิดคำนวณ โดยนำผลรวมของผลคูณของหน่วยกิตกับค่าระดับคะแนนที่นักศึกษาได้รับในแต่ละรายวิชาเป็นตัวตั้ง แล้วหารด้วยผลรวมจำนวนหน่วยกิตสะสม

(ค) การคำนวณค่าระดับคะแนนเฉลี่ยให้คิดทศนิยม ๒ ตำแหน่ง เมื่อได้ทศนิยม ๒ ตำแหน่งแล้ว ถ้าปรากฏว่ายังมีเศษให้ปัดทิ้ง

(ง) ในกรณีที่นักศึกษาได้ระดับคะแนน ม.ส. (I) ในรายวิชาที่มีการประเมินผลเป็นระดับคะแนน ให้รอกการคำนวณค่าระดับคะแนนเฉลี่ยประจำภาคและคะแนนเฉลี่ยสะสมไว้ก่อน

หมวด ๕

การลาของนักศึกษา

ข้อ ๒๕ การลาเรียน การลาป่วย และลากิจในระหว่างเรียน ให้อยู่ในดุลยพินิจของอาจารย์ผู้สอน

ข้อ ๒๖ การลาสอบ

(๑) การลาป่วยก่อนสอบ หมายถึง นักศึกษาป่วยก่อนที่การเรียนในภาคการศึกษานั้นจะสิ้นสุดลง และยังป่วยอยู่จนกระทั่งถึงวันสอบ ซึ่งทำให้ไม่สามารถเข้าสอบในบางรายวิชาหรือทั้งหมดได้ ให้นักศึกษายื่นใบลาพร้อมด้วยใบรับรองแพทย์ เพื่อขออนุมัติต่อคณบดี

(๒) การลาป่วยระหว่างสอบ หมายถึง นักศึกษาได้ศึกษามาจนสิ้นภาคการศึกษาแล้ว แต่เกิดเจ็บป่วยจนไม่สามารถเข้าสอบในบางรายวิชาหรือทั้งหมดได้ ให้อื่นใบลาพร้อมด้วยใบรับรองแพทย์ เพื่อขออนุมัติต่อคณบดี

(๓) การยื่นใบลาให้อื่นโดยเร็วที่สุด เว้นแต่จะมีเหตุอันควรให้อยู่ในดุลยพินิจของคณบดี

ข้อ ๒๗ การลาพักการศึกษา

(๑) นักศึกษายื่นคำร้องต่อคณบดีเพื่อขออนุมัติลาพักการศึกษาได้ไม่เกิน ๒ ภาคการศึกษาติดต่อกัน ในกรณีต่อไปนี้

(ก) ถูกเกณฑ์หรือระดมเข้ารับราชการทหารกองประจำการ

(ข) ได้รับทุนแลกเปลี่ยนนักศึกษาระหว่างประเทศหรือทุนอื่นใด ซึ่งมหาวิทยาลัยเห็นสมควรให้การสนับสนุน

(ค) ป่วยจนต้องพักรักษาตัวตามคำสั่งแพทย์เป็นเวลานานเกินกว่าร้อยละ ๒๐ ของเวลาเรียนในภาคการศึกษาหนึ่ง ๆ โดยมีใบรับรองแพทย์

(ง) มีความจำเป็นส่วนตัว โดยแสดงเหตุความจำเป็นนั้น ทั้งนี้ นักศึกษาต้องได้ศึกษาในมหาวิทยาลัยมาแล้ว ไม่น้อยกว่า ๑ ภาคการศึกษา

(๒) นักศึกษาจะลาพักการศึกษาเกินกว่า ๒ ภาคการศึกษาปกติติดต่อกัน หรือลาพักการศึกษาในภาคการศึกษาแรกที่ได้ขึ้นทะเบียนเป็นนักศึกษามีได้ เว้นแต่จะได้รับอนุมัติจากอธิการบดี

(๓) นักศึกษาที่ได้รับอนุมัติให้ลาพักการศึกษาแล้ว เมื่อจะกลับเข้าศึกษาต้องยื่นคำร้องขอกลับเข้าศึกษา ก่อนวันลงทะเบียนเรียนในภาคการศึกษานั้น ไม่น้อยกว่า ๒ สัปดาห์ เพื่อขออนุมัติต่อคณบดี

(๔) การลาพักการศึกษาในระหว่างภาคการศึกษา โดยที่นักศึกษาได้ลงทะเบียนเรียนสมบูรณ์แล้ว มีเงื่อนไขดังต่อไปนี้

(ก) นักศึกษาขอลาพักการศึกษาในระหว่าง ๒ สัปดาห์แรกนับแต่วันเปิดภาคการศึกษาปกติ รายวิชาที่ลงทะเบียนเรียนทั้งหมดจะไม่บันทึกลงในใบแสดงผลการศึกษา และนักศึกษามีสิทธิ์ขอถอนคืนค่าบำรุงการศึกษา ค่าลงทะเบียน และค่าธรรมเนียมการศึกษา ได้ตามประกาศของมหาวิทยาลัย แต่ นักศึกษาต้องชำระค่ารักษาสถานภาพเป็นนักศึกษา

(ข) นักศึกษาขอลาพักการศึกษาเมื่อพ้นกำหนด ๒ สัปดาห์แรก แต่ยังคงอยู่ใน ๑๒ สัปดาห์แรกนับแต่วันเปิดภาคการศึกษาปกติ ให้บันทึกระดับคะแนน ณ (W) ทุกรายวิชาที่ได้ลงทะเบียนเรียนในภาคการศึกษานั้น ลงในใบแสดงผลการศึกษา

(ค) นักศึกษาขอลาพักการศึกษาเมื่อพ้นกำหนด ๑๒ สัปดาห์แรกนับแต่วันเปิดภาคการศึกษาปกติ ให้บันทึกระดับคะแนนตัวอักษร ต (F) หรือ ม.จ. (U) ทุกรายวิชาที่ได้ลงทะเบียนเรียนในภาคการศึกษานั้น ลงในใบแสดงผลการศึกษา เว้นแต่กรณีที่นักศึกษาเจ็บป่วยหรือมีเหตุสุดวิสัยมีหลักฐานที่น่าเชื่อถือได้ และเมื่อนักศึกษาได้รับอนุมัติให้ลาพักการศึกษาแล้ว ให้บันทึกระดับคะแนน ณ (W) ทุกรายวิชาที่ลงทะเบียนเรียนลงในภาคการศึกษานั้น ลงในใบแสดงผลการศึกษา

(๕) กรณีที่มหาวิทยาลัยมีคำสั่งให้นักศึกษาพักการศึกษา เนื่องจากถูกลงโทษด้วยกรณีใด ๆ ตามข้อบังคับหรือระเบียบหรือประกาศของมหาวิทยาลัยว่าด้วยการนั้น ในภายหลังการลงทะเบียนเรียนในภาคการศึกษาใด ให้ถือว่า การลงทะเบียนเรียนทั้งหมดในภาคการศึกษานั้นเป็นโมฆะ และมหาวิทยาลัยจะไม่คืนค่าบำรุงการศึกษา ค่าลงทะเบียน และค่าธรรมเนียมต่าง ๆ ที่ได้ชำระไปแล้ว แต่นักศึกษาไม่ต้องชำระค่ารักษาสถานภาพการเป็นนักศึกษาตามประกาศของมหาวิทยาลัย

(๖) กรณีที่มหาวิทยาลัยมีคำสั่งให้นักศึกษาพักการศึกษา เนื่องจากถูกลงโทษด้วยกรณีใด ๆ ตามข้อบังคับหรือระเบียบหรือประกาศของมหาวิทยาลัยว่าด้วยการนั้น ก่อนการลงทะเบียนเรียนในภาคการศึกษาใด นักศึกษาต้องชำระเงินค่ารักษาสถานภาพการเป็นนักศึกษาตามประกาศของมหาวิทยาลัยทุกภาคการศึกษา มิฉะนั้นจะถูกถอนชื่อออกจากทะเบียนนักศึกษา

(๗) การลาพักการศึกษาไม่ว่าด้วยเหตุใด ๆ หรือการกลับเข้าศึกษาใหม่ หรือการถูกให้พักการศึกษาแล้วแต่กรณี ไม่เป็นเหตุให้สถานภาพการเป็นนักศึกษายกเวลาออกไปเกินกว่าระยะเวลาการศึกษาที่กำหนดไว้ในข้อ ๑๓ ยกเว้นกรณีการลาพักการศึกษาตามข้อ ๒๗ (๑) (ก)

(๘) นักศึกษาที่ยังไม่บรรลุนิติภาวะ ลาพักการศึกษาต้องได้รับความยินยอมจากผู้ปกครอง

ข้อ ๒๘ การลาออกจากการเป็นนักศึกษา นักศึกษาที่ประสงค์จะลาออกต้องนำใบลาออก พร้อมด้วยหนังสือรับรอง จากฝ่ายงานทะเบียนและวัดผล ที่แสดงว่านักศึกษาผู้นั้นไม่ได้มีหนี้สินใด ๆ กับมหาวิทยาลัยอีก ยื่นต่ออาจารย์ที่ปรึกษาผ่านความเห็นจากคณบดีและนำเสนออธิการบดีเพื่อพิจารณาอนุมัติ ทั้งนี้ นักศึกษาที่ยังไม่บรรลุนิติภาวะต้องได้รับความยินยอมจากผู้ปกครอง

หมวด ๖

การกำหนดฐานะชั้นปีและการพ้นสถานภาพการเป็นนักศึกษา

ข้อ ๒๙ การกำหนดฐานะชั้นปี

(๑) นักศึกษาลงทะเบียนเรียนมีหน่วยกิตสะสมไม่เกิน ๓๐ หน่วยกิต ให้ถือว่า มีสถานภาพเป็นนักศึกษาชั้นปีที่ ๑

(๒) นักศึกษาลงทะเบียนเรียนมีหน่วยกิตสะสมระหว่าง ๓๑ ถึง ๖๐ หน่วยกิต ให้ถือว่า มีสถานภาพเป็นนักศึกษาชั้นปีที่ ๒

(๓) นักศึกษาลงทะเบียนเรียนมีหน่วยกิตสะสมระหว่าง ๖๑ ถึง ๙๐ หน่วยกิต ให้ถือว่า มีสถานภาพเป็นนักศึกษาชั้นปีที่ ๓

(๔) นักศึกษาลงทะเบียนเรียนมีหน่วยกิตสะสมตั้งแต่ ๙๑ ถึง ๑๒๐ หน่วยกิต ให้ถือว่า มีสถานภาพเป็นนักศึกษาชั้นปีที่ ๔

(๕) นักศึกษาลงทะเบียนเรียนมีหน่วยกิตสะสมตั้งแต่ ๑๒๑ ถึง ๑๕๐ ให้ถือว่า มีสถานภาพเป็นนักศึกษาชั้นปีที่ ๕

(๖) นักศึกษาลงทะเบียนเรียนมีหน่วยกิตสะสมตั้งแต่ ๑๕๑ หน่วยกิต ขึ้นไป ให้ถือว่า มีสถานภาพเป็นนักศึกษาชั้นปีที่ ๖

นักศึกษาหลักสูตรปริญญาตรี (ต่อเนื่อง) ลงทะเบียนเรียนมีหน่วยกิตสะสมไม่เกิน ๓๖ หน่วยกิต ให้มีสถานภาพเป็นนักศึกษาชั้นปีที่ ๓ ถ้าได้หน่วยกิตสะสมตั้งแต่ ๓๗ หน่วยกิตขึ้นไป ให้มีสถานภาพเป็นนักศึกษาชั้นปีที่ ๔

ข้อ ๓๐ นักศึกษาพ้นสถานภาพการเป็นนักศึกษาในกรณีต่อไปนี้

(๑) ตาย

(๒) ลาออก

(๓) ศึกษาครบตามหลักสูตรและได้รับอนุมัติปริญญา

(๔) ขาดคุณสมบัติของผู้มีสิทธิเข้าศึกษาต่อตามข้อ ๗

(๕) ถูกถอนชื่อออกจากทะเบียนนักศึกษาตามข้อ ๑๔ (๒) หรือ (๔)

กรณีที่นักศึกษาพ้นสถานภาพการเป็นนักศึกษาเนื่องจากถูกถอนชื่อออกจากทะเบียนนักศึกษาตามข้อ ๑๔ (๔) นักศึกษาอาจขอคืนสถานภาพการเป็นนักศึกษาเพื่อกลับเข้าศึกษาใหม่ได้ โดยขออนุมัติจากอธิการบดีเป็นกรณีพิเศษ ซึ่งให้ถือเอาระยะเวลาที่ถูกถอนชื่อออกจากทะเบียนนักศึกษาเป็นระยะเวลาพักการศึกษา ทั้งนี้จะต้องไม่พ้นกำหนดระยะเวลา ๑ ปี นับแต่วันที่ถูกลบชื่อออกจากทะเบียนนักศึกษา และนักศึกษาจะต้องชำระค่าธรรมเนียมต่างๆ เสมือนเป็นผู้ลาพักการศึกษา ตามประกาศของมหาวิทยาลัย

(๖) หมดระยะเวลาศึกษาตามข้อ ๑๓ และมีจำนวนหน่วยกิตไม่ครบตามหลักสูตร

(๗) พันสภาพการเป็นนักศึกษาเมื่อมีค่าระดับคะแนนเฉลี่ยสะสมตามจำนวนหน่วยกิตดังนี้

(ก) เมื่อลงทะเบียนเรียนมีหน่วยกิตสะสมระหว่าง ๓๐ ถึง ๕๙ หน่วยกิต มีค่าระดับคะแนนเฉลี่ยสะสมต่ำกว่า ๑.๕๐

(ข) เมื่อลงทะเบียนเรียนมีหน่วยกิตสะสมตั้งแต่ ๖๐ หน่วยกิตขึ้นไป มีค่าระดับคะแนนเฉลี่ยสะสมต่ำกว่า ๑.๗๕

(ค) เมื่อลงทะเบียนเรียนในรายวิชาต่าง ๆ ครบและหน่วยกิตสะสมครบตามที่กำหนดไว้ในหลักสูตรมีค่าระดับคะแนนเฉลี่ยสะสมต่ำกว่า ๑.๙๐

กรณีที่นักศึกษาได้ลงทะเบียนและศึกษารายวิชาต่าง ๆ ครบ และจำนวนหน่วยกิตสะสมครบตามที่กำหนดไว้ในหลักสูตร และได้ค่าระดับคะแนนเฉลี่ยสะสมตั้งแต่ ๑.๙๐ ขึ้นไป แต่ไม่ถึง ๒.๐๐ ซึ่งผลการศึกษาไม่เพียงพอที่จะเสนอชื่อเพื่อรับปริญญาบัตร ให้นักศึกษาขอลงทะเบียนเรียนซ้ำในรายวิชาที่ได้ระดับคะแนนต่ำกว่า (A) เพื่อปรับค่าระดับคะแนนเฉลี่ยสะสมให้ถึง ๒.๐๐ ภายในกำหนดระยะเวลา ๓ ภาคการศึกษา รวมภาคฤดูร้อนด้วย ทั้งนี้ต้องไม่เกินระยะเวลาตามที่กำหนดไว้ในหลักสูตร

นักศึกษาผู้ใดที่พันสภาพการเป็นนักศึกษาของมหาวิทยาลัยเนื่องจากผลการศึกษาในภาคการศึกษาใด ๆ ให้ถือว่า การลงทะเบียนเรียนและผลการศึกษาในภาคการศึกษาต่อไปเป็นโมฆะและไม่มีผลใด ๆ ที่ผูกพันต่อมหาวิทยาลัย

(๘) ทำผิดข้อบังคับอื่นของมหาวิทยาลัย และมหาวิทยาลัยได้ประกาศให้พันสภาพการเป็นนักศึกษา

หมวด ๗

การเทียบโอนผลการเรียน

การเปลี่ยนหรือย้ายสาขาวิชาและการรับโอนนักศึกษาจากสถาบันอุดมศึกษาอื่น

ข้อ ๓๑ การเทียบโอนผลการเรียน

(๑) คุณสมบัติของผู้มีสิทธิเทียบโอนผลการเรียน ให้เป็นไปตามระเบียบของมหาวิทยาลัย

(๒) หลักเกณฑ์และวิธีการ การเทียบโอนผลการเรียนโดยการเทียบวิชาเรียนและโอนหน่วยกิตจากการศึกษาในระบบหรือระหว่างการศึกษาในระบบ การเทียบโอนความรู้ และการให้หน่วยกิตจากการศึกษานอกระบบและหรือจากการศึกษาตามอัธยาศัยเข้าสู่การศึกษาในระบบให้เป็นไปตามระเบียบของมหาวิทยาลัย

ข้อ ๓๒ การเปลี่ยนหรือย้ายสาขาวิชา

(๑) การเปลี่ยนสาขาวิชาภายในคณะให้เป็นไปตามประกาศของคณะ

(๒) การย้ายสาขาวิชาไปต่างคณะให้เป็นไปตามประกาศของมหาวิทยาลัย

(๓) การย้ายสาขาวิชาจะสมบูรณ์ก็ต่อเมื่อนักศึกษาได้รับการเปลี่ยนรหัสประจำตัวนักศึกษาใหม่เรียบร้อยแล้ว

(๔) เมื่อนักศึกษาได้ย้ายสาขาวิชาแล้วรายวิชาที่เคยเรียนมาในหลักสูตรเดิมให้นำผลการเรียนมาใช้ในหลักสูตรใหม่ได้

(๕) ให้นักศึกษาที่ประสงค์จะย้ายสาขาวิชายื่นคำร้องต่อสำนักส่งเสริมวิชาการและงานทะเบียนตามแบบที่กำหนด ไม่น้อยกว่า ๔ สัปดาห์ ก่อนเปิดภาคการศึกษาที่นักศึกษาประสงค์จะย้ายสาขาวิชา

ข้อ ๓๓ การรับโอนนักศึกษาจากสถาบันอุดมศึกษาอื่น

(๑) นักศึกษาที่ขอโอนมาเป็นนักศึกษาในมหาวิทยาลัยต้องมีสถานภาพการเป็นนักศึกษาของสถาบันเดิมไม่น้อยกว่า ๑ ปีการศึกษา

(๒) ต้องมีคุณสมบัติและไม่มีลักษณะต้องห้ามข้อ ๗

(๓) หลักเกณฑ์การรับโอนให้นำบทบัญญัติในข้อ ๓๒ (๒) (๓) (๔) และ (๕) มาบังคับใช้โดยอนุโลม

หมวด ๘

การอนุมัติให้ปริญญา

ข้อ ๓๔ ผู้มีสิทธิ์ขอยื่นสำเร็จการศึกษาต้องมีคุณสมบัติครบถ้วนดังนี้

(๑) เป็นนักศึกษามหาภาคการศึกษาสุดท้ายที่ลงทะเบียนครบตามหลักสูตร รวมทั้งรายวิชาที่ได้ระดับคะแนน ต (F) หรือ ม.ส. (I) หรือ ถ (W) ด้วย ทั้งนี้การลงทะเบียนต้องเป็นไปตามข้อ ๑๕ (๒)

(๒) เป็นนักศึกษาที่ได้ศึกษาครบหลักสูตรแล้ว แต่ยังมีได้ดำเนินการยื่นขอสำเร็จการศึกษา

ข้อ ๓๕ นักศึกษาผู้มีคุณสมบัติครบถ้วนตามข้อ ๓๔ ต้องดำเนินการยื่นขอสำเร็จการศึกษาดังนี้

(๑) ยื่นหนังสือตามแบบที่มหาวิทยาลัยกำหนดต่อคณะให้เสร็จสิ้นภายใน ๓๐ วัน นับแต่วันเปิดภาคการศึกษาหรือภายใน ๑๕ วัน นับแต่วันเปิดภาคฤดูร้อน

(๒) การยื่นหนังสือตาม ข้อ ๓๕(๑) ให้ทำทุกภาคการศึกษาที่คาดว่าจะสำเร็จการศึกษานักศึกษาที่ไม่ยื่นหนังสือดังกล่าวจะไม่ได้รับการพิจารณาเสนอชื่อเพื่อรับปริญญาในภาคการศึกษานั้น ๆ ทั้งนี้ นักศึกษาต้องชำระเงินค่ารักษาสถานภาพการเป็นนักศึกษาตามประกาศของมหาวิทยาลัยในทุกภาคการศึกษา จนกว่าสภามหาวิทยาลัยจะอนุมัติให้ปริญญา

ข้อ ๓๖ การเสนอชื่อเพื่อรับปริญญา

(๑) ให้คณะกรรมการประจำคณะเป็นผู้พิจารณาเสนอชื่อนักศึกษาที่มีคุณสมบัติครบถ้วนและมีพฤติกรรมดี สมควรได้รับปริญญาต่อมหาวิทยาลัย เมื่อสอบได้จำนวนหน่วยกิตสะสมครบตามหลักสูตร และข้อกำหนดของสาขาวิชาต่าง ๆ และได้ค่าระดับคะแนนเฉลี่ยสะสมไม่ต่ำกว่า ๒.๐๐ และผ่านการเข้าร่วมกิจกรรมพัฒนานักศึกษาตามที่มหาวิทยาลัยกำหนด

(๒) เมื่อสิ้นภาคการศึกษาหนึ่ง ๆ มหาวิทยาลัยจะเสนอชื่อนักศึกษาที่มีสิทธิ์ได้รับปริญญาตามหลักสูตรและข้อกำหนดของสาขาวิชาต่าง ๆ เพื่อขออนุมัติให้ปริญญาต่อสภามหาวิทยาลัย

(๓) ให้มหาวิทยาลัยนำเสนอรายชื่อ นักศึกษาข้อ ๓๔ และข้อ ๓๕ เพื่อขออนุมัติการสำเร็จการศึกษาประจำภาคการศึกษานั้นต่ออธิการบดี

(๔) นักศึกษาที่จะได้รับการเสนอชื่อเพื่อรับปริญญา ต้องชำระหนี้สินที่ติดค้างมหาวิทยาลัยทั้งหมด และชำระเงินค่าขึ้นทะเบียนบัณฑิตตามประกาศของมหาวิทยาลัยเทคโนโลยีราชมงคลธัญบุรี เรื่อง อัตราค่าบำรุงการศึกษา ค่าลงทะเบียน และค่าธรรมเนียมการศึกษา ในการจัดการศึกษาระดับปริญญาตรี พ.ศ. ๒๕๕๔

ข้อ ๓๗ วันสำเร็จการศึกษาให้ถือเอาวันสิ้นภาคการศึกษาเป็นวันสำเร็จการศึกษา

ข้อ ๓๘ การอนุมัติให้ปริญญา สภามหาวิทยาลัยจะพิจารณาอนุมัติปีการศึกษาละ ๓ ครั้ง คือ เมื่อสิ้นภาคการศึกษาที่ ๑ สิ้นภาคการศึกษาที่ ๒ และสิ้นภาคฤดูร้อน

ทั้งนี้ สภามหาวิทยาลัยอาจอนุมัติให้ปริญญาได้มากกว่าในวาระแรก

หมวด ๙
ปริญญาเกียรตินิยมและเหรียญเกียรตินิยม

ข้อ ๓๙ การเสนอชื่อเพื่อรับปริญญาเกียรตินิยม

(๑) นักศึกษาที่จะได้รับการเสนอชื่อเพื่อรับปริญญาเกียรตินิยมต้องได้ลงทะเบียนรายวิชาต่างๆ ในมหาวิทยาลัยดังนี้

(ก) หลักสูตรปริญญาตรี (ต่อเนื่อง) ลงทะเบียนรายวิชาไม่ต่ำกว่า ๗๒ หน่วยกิต

(ข) หลักสูตรปริญญาตรี (๔ ปี) ลงทะเบียนรายวิชาไม่ต่ำกว่า ๑๒๐ หน่วยกิตหลักสูตรปริญญาตรี (๕ ปี) ลงทะเบียนรายวิชาไม่ต่ำกว่า ๑๕๐ หน่วยกิต หลักสูตรปริญญาตรี (๖ ปี) ลงทะเบียนรายวิชาไม่ต่ำกว่า ๑๘๐ หน่วยกิต

(ค) นักศึกษาเทียบโอนผลการเรียนเข้าศึกษาในมหาวิทยาลัยในหลักสูตรปริญญาตรี (๔ ปี) ลงทะเบียนรายวิชาไม่ต่ำกว่า ๗๒ หน่วยกิต หรือหลักสูตรปริญญาตรี (๕ ปี) ลงทะเบียนรายวิชาไม่ต่ำกว่า ๙๐ หน่วยกิต หรือหลักสูตรปริญญาตรี (๖ ปี) ลงทะเบียนรายวิชาไม่ต่ำกว่า ๑๐๘ หน่วยกิต

(๒) นักศึกษาจะต้องสำเร็จการศึกษาภายในระยะเวลาที่หลักสูตรและข้อกำหนดของสาขาวิชาต่างๆ กำหนด ทั้งนี้ไม่นับระยะเวลาที่นักศึกษาขอลาพักการศึกษาตามข้อบังคับของมหาวิทยาลัย

(๓) นักศึกษาจะต้องไม่เคยได้รับคะแนน ม.จ(U) หรือต่ำกว่าระดับคะแนน ค(C) ในรายวิชาใดๆ

(๔) นักศึกษาผู้สำเร็จการศึกษาที่มีคุณสมบัติครบถ้วนตาม ข้อ ๓๙ (๑) (๒) และ (๓) และมีค่าระดับคะแนนเฉลี่ยสะสมไม่ต่ำกว่า ๓.๗๕ จะได้รับการเสนอชื่อเพื่อรับปริญญาเกียรตินิยมอันดับ ๑

(๕) นักศึกษาผู้สำเร็จการศึกษาที่มีคุณสมบัติครบถ้วนตามข้อ ข้อ ๓๙ (๑) (๒) และ (๓) และมีค่าระดับคะแนนเฉลี่ยสะสมไม่ต่ำกว่า ๓.๕๐ จะได้รับการเสนอชื่อเพื่อรับปริญญาเกียรตินิยมอันดับ ๒

(๖) การเสนอชื่อเพื่อรับปริญญาเกียรตินิยม ให้มหาวิทยาลัยนำเสนอต่อสภามหาวิทยาลัยในวันเดียวกันกับที่เสนอขออนุมัติปริญญาประจำภาคการศึกษา

ข้อ ๔๐ การให้เหรียญเกียรตินิยมเหรียญทองเหรียญเงิน

(๑) ให้มหาวิทยาลัยจัดให้มีเหรียญเกียรตินิยมแก่ผู้สำเร็จการศึกษาที่มีผลการศึกษาคดีเด่นโดยแยกเป็นคณะ

(๒) เกียรตินิยมเหรียญทองให้แก่ผู้สำเร็จการศึกษาที่ได้ปริญญาเกียรตินิยมอันดับ ๑ ที่ได้ค่าระดับคะแนนเฉลี่ยสะสมสูงสุดในแต่ละคณะ

(๓) เกียรตินิยมเหรียญเงินให้แก่ผู้สำเร็จการศึกษาที่ได้ค่าระดับคะแนนเฉลี่ยสะสมเป็นที่สองจะต้องได้รับปริญญาเกียรตินิยมอันดับ ๑ หรือ ๒ ในแต่ละคณะ

กรณีที่ผู้สำเร็จการศึกษาได้ค่าระดับคะแนนเฉลี่ยสะสมสูงสุด แต่ได้ปริญญาเกียรตินิยมอันดับ ๒ ในแต่ละคณะให้เกียรตินิยมเหรียญเงิน

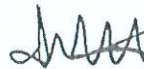
ข้อ ๔๑ การเสนอชื่อเพื่อรับเหรียญเกียรตินิยมให้สำนักส่งเสริมวิชาการและงานทะเบียนดำเนินการตามข้อ ๔๐ ปีการศึกษาละ ๑ ครั้ง และให้มหาวิทยาลัยนำเสนอต่อสภามหาวิทยาลัยเพื่อพิจารณาอนุมัติในวันเดียวกันกับที่เสนอขออนุมัติปริญญาประจำภาคการศึกษาสุดท้ายของปีการศึกษา

หมวด ๑๐
บทเฉพาะกาล

ข้อ ๔๒ สำหรับนักศึกษาที่เข้าศึกษาก่อนภาคการศึกษาที่ ๑ ปีการศึกษา ๒๕๕๔ ยังคงมีสภาพเป็นนักศึกษาของมหาวิทยาลัยในวันที่ข้อบังคับนี้มีผลใช้บังคับ ให้ใช้ข้อบังคับเดิมโดยอนุโลมจนกว่าจะสำเร็จการศึกษา นอกจากเกณฑ์การวัดและประเมินผลการศึกษา หมวด ๔ ข้อ ๒๓ (๕)(ก)

ข้อ ๔๓ สำหรับหลักสูตรที่มีการจัดการเรียนการสอนที่มีลักษณะเฉพาะให้จัดทำเป็นประกาศของมหาวิทยาลัย

ประกาศ ณ วันที่ ๒๑ เดือน กันยายน พ.ศ. ๒๕๕๔



(ศาสตราจารย์ ดร.ปริญญา จินดาประเสริฐ)
นายกสภามหาวิทยาลัยเทคโนโลยีราชมงคลอีสาน



ข้อบังคับมหาวิทยาลัยเทคโนโลยีราชมงคลอีสาน
ว่าด้วยการศึกษาระดับประกาศนียบัตรวิชาชีพชั้นสูง

พ.ศ. ๒๕๕๖

เพื่ออนุมัติให้มีข้อบังคับมหาวิทยาลัยเทคโนโลยีราชมงคลอีสาน ว่าด้วยการศึกษาระดับ
ประกาศนียบัตรวิชาชีพชั้นสูง พ.ศ. ๒๕๕๖

อาศัยอำนาจตามความในมาตรา ๑๗ (๒) แห่งพระราชบัญญัติมหาวิทยาลัยเทคโนโลยีราชมงคล
พ.ศ. ๒๕๔๘ ประกอบกับมติสภามหาวิทยาลัยเทคโนโลยีราชมงคลอีสาน ในการประชุมครั้งที่ ๓/๒๕๕๖
เมื่อวันที่ ๘ กุมภาพันธ์ พ.ศ. ๒๕๕๖ จึงออกข้อบังคับไว้ดังนี้

ข้อ ๑ ข้อบังคับนี้เรียกว่า “ข้อบังคับมหาวิทยาลัยเทคโนโลยีราชมงคลอีสาน ว่าด้วยการศึกษา
ระดับประกาศนียบัตรวิชาชีพชั้นสูง พ.ศ. ๒๕๕๖”

ข้อ ๒ ข้อบังคับนี้ให้ใช้บังคับกับนักศึกษาระดับประกาศนียบัตรวิชาชีพชั้นสูงที่เข้าศึกษาตั้งแต่
ปีการศึกษา ๒๕๕๖ เป็นต้นไป

ข้อ ๓ ในข้อบังคับนี้

“มหาวิทยาลัย”

หมายความว่า มหาวิทยาลัยเทคโนโลยีราชมงคลอีสาน

“สภามหาวิทยาลัย”

หมายความว่า สภามหาวิทยาลัยเทคโนโลยีราชมงคลอีสาน

“สภาวิชาการ”

หมายความว่า สภาวิชาการมหาวิทยาลัยเทคโนโลยีราชมงคลอีสาน

“วิทยาเขต”

หมายความว่า เขตการศึกษาของมหาวิทยาลัยเทคโนโลยีราชมงคลอีสาน

“คณะ”

หมายความว่า คณะในมหาวิทยาลัยเทคโนโลยีราชมงคลอีสาน และให้หมายความรวมถึงส่วนราชการอื่นที่มีฐานะเทียบเท่าคณะซึ่งทำหน้าที่จัดการเรียนการสอนด้วย

“สถาบันการศึกษาอื่น”

หมายความว่า มหาวิทยาลัย สถาบัน วิทยาลัย หรือหน่วยงานที่เรียกชื่ออย่างอื่นที่จัดการเรียนการสอนระดับประกาศนียบัตรวิชาชีพชั้นสูง แต่ไม่รวมถึงมหาวิทยาลัยเทคโนโลยีราชมงคลอีสาน

“อธิการบดี”	หมายความว่า อธิการบดีมหาวิทยาลัยเทคโนโลยีราชมงคล อีสาน
“คณบดี”	หมายความว่า คณบดีของคณะของมหาวิทยาลัยเทคโนโลยี ราชมงคลอีสาน และให้หมายความรวมถึง หัวหน้าส่วนราชการอื่นที่มีฐานะเทียบเท่า คณะซึ่งทำหน้าที่จัดการเรียนการสอนด้วย
“คณะกรรมการประจำคณะ”	หมายความว่า คณะกรรมการประจำคณะของมหาวิทยาลัย เทคโนโลยีราชมงคลอีสาน และให้ หมายความรวมถึงคณะกรรมการประจำส่วน ราชการอื่นที่มีฐานะเทียบเท่าคณะซึ่งทำ หน้าที่จัดการเรียนการสอนด้วย
“สาขาวิชา”	หมายความว่า สาขาวิชาที่จัดการเรียนการสอนของคณะ ของมหาวิทยาลัยเทคโนโลยีราชมงคลอีสาน
“หัวหน้าสาขาวิชา”	หมายความว่า หัวหน้าสาขาวิชาที่รับผิดชอบงานสาขาวิชา ของคณะของมหาวิทยาลัยเทคโนโลยีราชม งคลอีสาน
“อาจารย์ที่ปรึกษา”	หมายความว่า อาจารย์ที่คณะของมหาวิทยาลัยเทคโนโลยี ราชมงคลอีสานแต่งตั้งให้เป็นที่ปรึกษา เกี่ยวกับการศึกษาของนักศึกษา
“อาจารย์ผู้สอน”	หมายความว่า อาจารย์ผู้ทำหน้าที่สอนรายวิชาที่นักศึกษา ลงทะเบียนเรียนของมหาวิทยาลัยเทคโนโลยี ราชมงคลอีสาน
“นักศึกษา”	หมายความว่า ผู้ที่เข้าศึกษาระดับประกาศนียบัตรวิชาชีพ ชั้นสูงของมหาวิทยาลัยเทคโนโลยีราชมงคล อีสาน
“แผนการเรียน”	หมายความว่า แผนการจัดการเรียนการสอนในแต่ละภาค การศึกษาของแต่ละหลักสูตรของ มหาวิทยาลัยเทคโนโลยีราชมงคลอีสาน
“การลาป่วยก่อนสอบ”	หมายความว่า นักศึกษาป่วยก่อนที่การเรียนในภาค การศึกษานั้นจะสิ้นสุดลง และยังป่วยอยู่ จนกระทั่งถึงวันสอบซึ่งทำให้ไม่สามารถเข้า สอบในบางรายวิชาหรือทั้งหมดได้

“การลาป่วยระหว่างสอบ”	หมายความว่า	นักศึกษาได้ศึกษามาจนสิ้นภาคการศึกษาแล้ว แต่เกิดเจ็บป่วยจนไม่สามารถเข้าสอบในบางรายวิชาหรือทั้งหมดได้
“การโอนรายวิชา”	หมายความว่า	การนำรายวิชาที่ได้ศึกษามาแล้วทั้งหมดในหลักสูตรของมหาวิทยาลัยเทคโนโลยีราชมงคลอีสานมาคำนวณหาค่าระดับคะแนนเฉลี่ยประจำภาคและค่าระดับคะแนนเฉลี่ยสะสมโดยไม่ต้องลงทะเบียนเรียนและไม่ต้องศึกษารายวิชานั้นอีก
“การยกเว้นรายวิชา”	หมายความว่า	การนำหน่วยกิตของรายวิชาในหลักสูตรของมหาวิทยาลัยเทคโนโลยีราชมงคลอีสานหรือสถาบันอุดมศึกษาอื่นมาใช้โดยไม่ต้องลงทะเบียนเรียนและไม่ต้องศึกษารายวิชานั้นอีก
“ก่อนวันสิ้นภาคการศึกษาถัดไป”	หมายความว่า	ก่อนวันที่มหาวิทยาลัยเทคโนโลยีราชมงคลอีสานกำหนดไว้ให้เป็นวันสิ้นภาคการศึกษาใดๆ ถัดไปจากภาคการศึกษาที่นักศึกษาได้ระดับคะแนน ม.ส. (I) เป็นระยะเวลา ๑ ภาคการศึกษา ทั้งนี้ให้นับเฉพาะภาคการศึกษาปกติซึ่งเป็นภาคการศึกษาบังคับ

ข้อ ๔ ให้อธิการบดีรักษาการตามข้อบังคับนี้ และให้มีอำนาจวินิจฉัย ตีความ ตลอดจนออกประกาศ เพื่อปฏิบัติการให้เป็นไปตามข้อบังคับนี้

ข้อ ๕ ให้นำที่ของสำนักส่งเสริมวิชาการและงานทะเบียนตามข้อบังคับนี้ เป็นหน้าที่ของงานส่งเสริมวิชาการและงานทะเบียนของวิทยาเขตด้วย

หมวด ๑

การรับเข้าศึกษา

ข้อ ๖ คุณสมบัติผู้เข้าศึกษา

ผู้ที่เข้าศึกษาในมหาวิทยาลัยต้องมีคุณสมบัติและไม่มีลักษณะต้องห้าม ดังต่อไปนี้

(๑) คุณสมบัติ

(ก) สำเร็จการศึกษาระดับประกาศนียบัตรวิชาชีพ (ปวช.) หรือมัธยมศึกษาตอนปลาย (ม.๖) หรือเทียบเท่าจากสถาบันการศึกษาที่กระทรวงศึกษาธิการรับรอง

(ข) มีคุณสมบัติอย่างหนึ่งอย่างใดเป็นการเฉพาะตามที่กำหนดไว้ในหลักสูตร

(ค) มีคุณสมบัติพิเศษตามที่มหาวิทยาลัยกำหนด

(๒) ลักษณะต้องห้าม

(ก) เป็นคนวิกลจริต หรือโรคติดต่อร้ายแรง หรือโรคที่สังคมรังเกียจ หรือโรคที่เป็นอุปสรรคต่อการศึกษา

(ข) เป็นผู้มีความประพฤติเสื่อมเสียร้ายแรง

ข้อ ๗ การรับเข้าศึกษา

ให้เป็นไปตามที่มหาวิทยาลัยกำหนด

ข้อ ๘ การขึ้นทะเบียนเป็นนักศึกษา

ให้ผู้ผ่านการคัดเลือกเข้าศึกษาดำเนินการขึ้นทะเบียนเป็นนักศึกษาด้วยตนเอง พร้อมทั้งชำระค่าธรรมเนียมต่าง ๆ ตามวัน เวลา สถานที่ และวิธีการที่มหาวิทยาลัยกำหนดจึงจะมีสถานภาพเป็นนักศึกษา หากพ้นกำหนดดังกล่าวถือว่าสละสิทธิ์เข้าศึกษา เว้นแต่จะได้รับอนุมัติจากอธิการบดีเป็นกรณีพิเศษ

หมวด ๒

การจัดการศึกษา

ข้อ ๙ ระบบการจัดการศึกษา

มหาวิทยาลัยใช้ระบบทวิภาค โดย ๑ ปีการศึกษาแบ่งออกเป็น ๒ ภาคการศึกษาปกติซึ่งเป็นภาคการศึกษาบังคับคือภาคการศึกษาที่ ๑ และภาคการศึกษาที่ ๒ โดยกำหนดให้ภาคการศึกษาหนึ่ง ๆ มีระยะเวลาศึกษาไม่น้อยกว่า ๑๘ สัปดาห์

มหาวิทยาลัยอาจจัดให้มีภาคการศึกษาฤดูร้อนซึ่งเป็นภาคการศึกษาไม่บังคับ มีระยะเวลาศึกษา ๖-๙ สัปดาห์ โดยเพิ่มชั่วโมงการศึกษาในแต่ละรายวิชาให้เท่ากับภาคการศึกษาปกติ

ปีการศึกษา ให้เริ่มตั้งแต่วันที่ ๑ มิถุนายนของทุกปี และสิ้นสุดลงในวันที่ ๓๑ พฤษภาคมของปีถัดไป

ภาคการศึกษาที่ ๑ เริ่มตั้งแต่วันจันทร์แรกของเดือนมิถุนายน เป็นต้นไป

ภาคการศึกษาที่ ๒ เริ่มตั้งแต่วันจันทร์แรกของเดือนพฤศจิกายน เป็นต้นไป

ข้อ ๑๐ การกำหนดหน่วยกิต

ให้มหาวิทยาลัยจัดการศึกษาเป็นรายวิชา โดยแต่ละรายวิชากำหนดปริมาณการศึกษาเป็นจำนวน "หน่วยกิต" การกำหนดหน่วยกิตเป็นดังนี้

(๑) รายวิชาภาคทฤษฎี ใช้เวลาบรรยายหรืออภิปรายปัญหาไม่น้อยกว่า ๑๘ ชั่วโมงต่อภาคการศึกษาปกติ ให้มีค่าเท่ากับ ๑ หน่วยกิต

(๒) รายวิชาภาคปฏิบัติ ใช้เวลาฝึกหรือทดลองไม่น้อยกว่า ๓๖ ชั่วโมงต่อภาคการศึกษาปกติ ให้มีค่าเท่ากับ ๑ หน่วยกิต

(๓) การฝึกงานหรือการฝึกภาคสนาม ใช้เวลาฝึกไม่น้อยกว่า ๕๔ ชั่วโมงต่อภาคการศึกษาปกติ ให้มีค่าเท่ากับ ๑ หน่วยกิต

(๔) การทำโครงการหรือกิจกรรมการเรียนรู้อื่นใดตามที่ได้รับมอบหมาย ใช้เวลาทำโครงการหรือกิจกรรมนั้น ๆ ไม่น้อยกว่า ๕๔ ชั่วโมงต่อภาคการศึกษาปกติ ให้มีค่าเท่ากับ ๑ หน่วยกิต

มหาวิทยาลัยอาจกำหนดเงื่อนไขให้นักศึกษาศึกษารายวิชาใดวิชาหนึ่งเพิ่มเติมก็ได้ โดยให้อธิการบดีหรือผู้ที่อธิการบดีมอบหมายประสานกับคณะหรือสาขาวิชาเพื่อจัดการเรียนการสอนให้นักศึกษาตามที่คณะหรือสาขาวิชานั้นรับผิดชอบ

ข้อ ๑๑ จำนวนหน่วยกิตและระยะเวลาการศึกษา

(๑) มีจำนวนหน่วยกิตรวมระหว่าง ๗๘ ถึง ๙๐ หน่วยกิต

(๒) ระยะเวลาที่ใช้ในการศึกษาไม่เกิน ๔ ปีการศึกษา และสำเร็จการศึกษาได้ไม่ก่อน ๔ ภาคการศึกษาปกติสำหรับการลงทะเบียนเรียนเต็มเวลา หรือใช้เวลาไม่เกิน ๖ ปีการศึกษาและสำเร็จการศึกษาได้ไม่ก่อน ๘ ภาคการศึกษาปกติสำหรับการลงทะเบียนเรียนไม่เต็มเวลา

ข้อ ๑๒ ให้มหาวิทยาลัยประสานกับคณะหรือสาขาวิชาเพื่อจัดการเรียนการสอนให้นักศึกษาตามที่คณะหรือสาขาวิชานั้นรับผิดชอบ

หมวด ๓

การลงทะเบียนเรียน

ข้อ ๑๓ การลงทะเบียนเรียน

(๑) มหาวิทยาลัยต้องจัดให้มีการลงทะเบียนเรียนในรายวิชาที่เปิดสอนในภาคการศึกษานั้น ให้แล้วเสร็จก่อนวันเปิดภาคการศึกษา

(๒) นักศึกษาใหม่ที่เข้าศึกษาในภาคการศึกษาแรกจะต้องลงทะเบียนเรียนพร้อมทั้งชำระค่าลงทะเบียนเรียนภายในเวลาที่มหาวิทยาลัยกำหนด มิฉะนั้นจะถูกถอนชื่อออกจากทะเบียนนักศึกษา เว้นแต่จะได้รับอนุมัติจากอธิการบดีเป็นกรณีพิเศษ

(๓) นักศึกษาปัจจุบันต้องลงทะเบียนเรียนตามระยะเวลาที่มหาวิทยาลัยกำหนด หากนักศึกษาลงทะเบียนเรียนหลังวันที่มหาวิทยาลัยกำหนดจะต้องชำระค่าลงทะเบียนเรียนช้ากว่ากำหนดเป็นค่าปรับตามประกาศของมหาวิทยาลัย

(๔) มหาวิทยาลัยไม่อนุมัติให้นักศึกษาลงทะเบียนเรียนพร้อมทั้งชำระค่าลงทะเบียนเรียนเมื่อพ้นกำหนด ๒ สัปดาห์แรกของภาคการศึกษาปกติหรือพ้นกำหนดสัปดาห์แรกของภาคการศึกษาฤดูร้อน หากนักศึกษาไม่ลงทะเบียนเรียนภายใน ๒ สัปดาห์แรกของภาคการศึกษาปกติ นักศึกษาจะต้องลาพักการศึกษาโดยขออนุญาตลาพักการศึกษาต่อคณบดี และต้องชำระเงินค่าธรรมเนียมเพื่อรักษาสภาพการเป็นนักศึกษาภายใน ๔๕ วันนับจากวันเปิดภาคการศึกษา หากพ้นกำหนดดังกล่าวมหาวิทยาลัยจะถอนชื่อออกจากทะเบียนนักศึกษา เว้นแต่จะได้รับอนุมัติจากคณบดี

(๕) การลงทะเบียนเรียนต้องได้รับความเห็นชอบจากอาจารย์ที่ปรึกษาและเป็นไปตามข้อกำหนดของหลักสูตร

(๖) นักศึกษาที่ลงทะเบียนเรียนภาคการศึกษาใดสมบูรณ์แล้ว หากภายหลังพ้นสภาพการเป็นนักศึกษาตามข้อ ๒๙ (๗) ให้ถือว่าลงทะเบียนเรียนในภาคการศึกษาลดมาเป็นโมฆะ

นักศึกษาที่พ้นสภาพการเป็นนักศึกษาของมหาวิทยาลัยเนื่องจากผลการศึกษา ให้ถือว่าการลงทะเบียนเรียนและผลการศึกษาในภาคการศึกษาต่อไปเป็นโมฆะ และไม่มีผลใด ๆ ที่ผูกพันต่อมหาวิทยาลัย

แต่นักศึกษามีสิทธิขอคืนเงินค่าบำรุงการศึกษา ค่าลงทะเบียนเรียน และค่าธรรมเนียมต่าง ๆ ได้เต็มตามจำนวนที่ชำระไปเฉพาะภาคการศึกษาเรียนนั้น โดยต้องดำเนินการขอคืนภายในภาคการศึกษาที่การลงทะเบียนเรียนนั้นเป็นโมฆะ

ข้อ ๑๔ จำนวนหน่วยกิตลงทะเบียนเรียน

นักศึกษาต้องลงทะเบียนเรียนตามหลักเกณฑ์ดังต่อไปนี้

(๑) ภาคการศึกษาปกติเรียนเต็มเวลา ลงทะเบียนเรียนได้ไม่น้อยกว่า ๑๒ หน่วยกิตและไม่เกิน ๒๒ หน่วยกิต เว้นแต่หลักสูตรกำหนดให้ลงทะเบียนเรียนในภาคการศึกษาใดต่ำกว่าที่กำหนดไว้

(๒) ภาคการศึกษาปกติเรียนไม่เต็มเวลา ลงทะเบียนเรียนได้ไม่เกิน ๑๒ หน่วยกิต

(๓) ภาคการศึกษาดูเรียน ลงทะเบียนเรียนได้ไม่เกิน ๙ หน่วยกิต

การลงทะเบียนเรียนเกินกว่า ๒๒ หน่วยกิตแต่ไม่เกิน ๒๕ หน่วยกิต หรือ การลงทะเบียนเรียนที่ไม่เป็นไปตามหลักเกณฑ์ (๑) (๒) (๓) ดังกล่าวข้างต้นต้องได้รับความเห็นชอบจากอาจารย์ที่ปรึกษาและได้รับอนุมัติจากคณบดีก่อน จึงจะลงทะเบียนเรียนได้

ข้อ ๑๕ การลงทะเบียนเรียนรายวิชาที่มีรายวิชาบังคับก่อน

การลงทะเบียนเรียนรายวิชาบังคับก่อนมีหลักเกณฑ์และเงื่อนไขดังต่อไปนี้

(๑) ต้องสอบผ่านในรายวิชาที่บังคับก่อนจึงมีสิทธิลงทะเบียนเรียนในรายวิชาที่ต่อเนื่องได้ มิฉะนั้นการลงทะเบียนเรียนรายวิชาต่อเนื่องถือว่าเป็นโมฆะ เว้นแต่เคยลงทะเบียนเรียนรายวิชาที่บังคับก่อนแล้ว แต่สอบไม่ผ่านจึงสามารถลงทะเบียนเรียนในรายวิชาต่อเนื่องควบคู่กับรายวิชาบังคับก่อนได้ ทั้งนี้ ต้องได้รับความเห็นชอบจากอาจารย์ที่ปรึกษา มิฉะนั้นผลการเรียนวิชาต่อเนื่องนั้นจะเป็นโมฆะ

(๒) ในกรณีที่นักศึกษาที่ลงทะเบียนเรียนในรายวิชาต่อเนื่องควบคู่กับรายวิชาบังคับก่อนถอนรายวิชาบังคับก่อนให้ถอนรายวิชาต่อเนื่องในคราวเดียวกันด้วย หากไม่ถอนให้ถือว่าการลงทะเบียนเรียนรายวิชาต่อเนื่องนั้นเป็นโมฆะ

ข้อ ๑๖ การลงทะเบียนเรียนซ้ำ (Re-grade) หรือการลงทะเบียนเรียนแทน

การลงทะเบียนเรียนซ้ำหรือการลงทะเบียนเรียนแทนมีหลักเกณฑ์และเงื่อนไขดังต่อไปนี้

(๑) นักศึกษาที่ได้รับระดับคะแนน g^+ (D^+) หรือ g (D) ในรายวิชาใด มีสิทธิลงทะเบียนเรียนรายวิชานั้นซ้ำอีกได้

(๓) นักศึกษาที่ได้รับระดับคะแนน t (F) หรือ $m.g.$ (U) หรือ g (W) ในรายวิชาเลือกที่กำหนดไว้ให้เป็นวิชาเลือกในหลักสูตร มีสิทธิลงทะเบียนเรียนรายวิชานั้นซ้ำ หรือจะลงทะเบียนเรียนรายวิชาอื่นแทนก็ได้ แต่ต้องได้รับความเห็นชอบจากอาจารย์ที่ปรึกษา หัวหน้าสาขาวิชา และได้รับอนุมัติจากคณบดีก่อน

(๔) นักศึกษาที่ได้รับระดับคะแนนตั้งแต่ c (C) หรือ $p.g.$ (S) ในรายวิชาใด ไม่มีสิทธิลงทะเบียนเรียนในรายวิชานั้นซ้ำอีก เว้นแต่จะได้รับความเห็นชอบจากอาจารย์ที่ปรึกษา หัวหน้าสาขาวิชา และได้รับอนุมัติจากคณบดีก่อน

ข้อ ๑๗ การเพิ่มถอนรายวิชาและการเปลี่ยนกลุ่มเรียน

นักศึกษาที่จะเพิ่มถอนรายวิชาและการเปลี่ยนกลุ่มเรียนมีเงื่อนไขดังนี้

(๑) การเพิ่มรายวิชาหรือการเปลี่ยนกลุ่มเรียน ต้องดำเนินการภายใน ๒ สัปดาห์แรกของภาคการศึกษาปกติ หรือภายในสัปดาห์แรกของภาคการศึกษาฤดูร้อน ทั้งนี้ต้องได้รับความเห็นชอบจากอาจารย์ที่ปรึกษาและอาจารย์ผู้สอนก่อน

(๒) การถอนรายวิชา มีเงื่อนไขดังต่อไปนี้

(ก) ให้ถอนรายวิชาภายใน ๒ สัปดาห์แรกของภาคการศึกษาปกติ หรือภายในสัปดาห์แรกของภาคการศึกษาฤดูร้อน ผลของการถอนรายวิชาจะไม่บันทึกลงในใบแสดงผลการศึกษา

(ข) การถอนรายวิชาหลังจาก ๒ สัปดาห์แรกแต่ยังไม่เกินสัปดาห์ที่ ๑๒ ของภาคการศึกษาปกติ หรือหลังสัปดาห์แรกแต่ไม่เกินสัปดาห์ที่ ๔ ของภาคการศึกษาฤดูร้อนสำหรับการจัดการศึกษา ๖ สัปดาห์ หรือหลังสัปดาห์แรกแต่ไม่เกินสัปดาห์ที่ ๖ ของภาคการศึกษาฤดูร้อนสำหรับการจัดการศึกษา ๙ สัปดาห์ ต้องได้รับความเห็นชอบจากอาจารย์ที่ปรึกษาก่อน โดยผลของการถอนรายวิชาจะบันทึกในระดับคะแนน ๓ (W) ลงในใบแสดงผลการศึกษา

ข้อ ๑๘ การลงทะเบียนเรียนรายวิชาที่ไม่นับหน่วยกิต (Audit)

นักศึกษาที่ประสงค์จะลงทะเบียนเรียนรายวิชานอกจากที่กำหนดไว้ในหลักสูตรประเภทไม่นับหน่วยกิต (Audit) ให้ปฏิบัติตามข้อ ๑๗ (๑) ทั้งนี้ การกำหนดจำนวนหน่วยกิตชั้นสูงในการลงทะเบียนเรียนดังกล่าวข้างต้น ไม่รวมถึงรายวิชาเสริมหลักสูตรซึ่งไม่นับหน่วยกิต ม.น.(AU)

หน่วยกิตของรายวิชาที่ศึกษาโดยไม่นับหน่วยกิต จะไม่นับรวมเข้าเป็นหน่วยกิตสะสมและหน่วยกิตรวมตลอดหลักสูตร แต่อย่างไรก็ตามนักศึกษาผู้นั้นจะลงทะเบียนเรียนในรายวิชานั้นซ้ำอีกเพื่อเป็นการนับหน่วยกิตในภายหลังก็ได้

ข้อ ๑๙ การลงทะเบียนเรียนข้ามสถาบันการศึกษา

นักศึกษาที่ประสงค์จะลงทะเบียนเรียนสถาบันการศึกษาอื่นหรือนักศึกษาสถาบันการศึกษาอื่นที่ประสงค์จะลงทะเบียนเรียนที่มหาวิทยาลัย ให้เป็นไปตามประกาศของมหาวิทยาลัย

ข้อ ๒๐ เวลาเรียน

นักศึกษาต้องมีเวลาเรียนในแต่ละรายวิชาไม่น้อยกว่าร้อยละ ๘๐ ของเวลาเรียนทั้งหมดตลอดภาคการศึกษาจึงจะมีสิทธิสอบประจำภาคการศึกษาในรายวิชานั้น ในกรณีที่มิมีเวลาเรียนไม่ถึงร้อยละ ๘๐ อันเนื่องมาจากเหตุสุดวิสัยต้องได้รับความเห็นชอบจากอาจารย์ผู้สอนและได้รับอนุมัติจากคณบดีก่อนจึงจะมีสิทธิสอบประจำภาคการศึกษาในรายวิชานั้น

นักศึกษาที่มีเวลาเรียนในรายวิชาใดไม่ครบตามที่กำหนดไว้ในวรรคแรกและไม่ได้รับอนุมัติจากคณบดีให้เข้าสอบประจำภาคการศึกษาในรายวิชานั้นให้ถือว่าสอบตกในรายวิชานั้น

ข้อ ๒๑ การเปิดสอน การงดสอน หรือการจำกัดจำนวนนักศึกษา

มหาวิทยาลัยอาจงดสอนหรือจำกัดจำนวนนักศึกษาที่ลงทะเบียนเรียนบางรายวิชาก็ได้

การเปิดสอนรายวิชาเพิ่มหรือลดสอนในรายวิชาใดต้องดำเนินการภายใน ๒ สัปดาห์แรกของภาคการศึกษาปกติหรือภายในสัปดาห์แรกของภาคการศึกษาฤดูร้อน

หมวด ๔

การวัดและประเมินผลการศึกษา

ข้อ ๒๒ หลักเกณฑ์การวัดและประเมินผลการศึกษา

มหาวิทยาลัยกำหนดหลักเกณฑ์การวัดและประเมินผลการศึกษาในแต่ละภาคการศึกษา ดังต่อไปนี้

(๑) การประเมินผลการศึกษาในแต่ละรายวิชา จะใช้การประเมินผลเป็นระดับคะแนนตัวอักษรตามค่าระดับคะแนน ดังต่อไปนี้

(ก) ในกรณีที่สามารประเมินผลเป็นระดับคะแนนตัวอักษรตามค่าระดับคะแนนได้

ระดับคะแนนตัวอักษร	ค่าระดับคะแนนต่อหน่วยกิต	ความหมายค่าระดับคะแนน
ก หรือ A	๔.๐๐	ดีเยี่ยม (Excellent)
ข ⁺ หรือ B ⁺	๓.๕๐	ดีมาก (Very Good)
ข หรือ B	๓.๐๐	ดี (Good)
ค ⁺ หรือ C ⁺	๒.๕๐	ดีพอใช้ (Fairly Good)
ค หรือ C	๒.๐๐	พอใช้ (Fair)
ง ⁺ หรือ D ⁺	๑.๕๐	อ่อน (Poor)
ง หรือ D	๑.๐๐	อ่อนมาก (Very Poor)
ด หรือ F	๐.๐๐	ตก (Failed)

(ข) ในกรณีที่สามารประเมินผลเป็นระดับคะแนนตัวอักษรตามค่าระดับคะแนนได้

ระดับคะแนนตัวอักษร	ความหมาย
ถ หรือ W	ถอนรายวิชา (Withdrawn)
พ.จ. หรือ S	พอใจ (Satisfactory)
ม.จ. หรือ U	ไม่พอใจ (Unsatisfactory)
ม.ส. หรือ I	ไม่สมบูรณ์ (Incomplete)
ม.น. หรือ AU	ไม่นับหน่วยกิต (Audit)
น.ท. หรือ TC	หน่วยกิตเทียบโอน (Transfer Credit)

(ค) ในกรณีที่โอนหน่วยกิตจากการศึกษานอกระบบและหรือการศึกษาตามอัธยาศัย ให้ใช้ระดับคะแนนตัวอักษรดังต่อไปนี้

ระดับคะแนนตัวอักษร	ความหมาย
น.ม. หรือ CS	หน่วยกิตจากการทดสอบมาตรฐาน (Credits from Standardized Test)
น.ส. หรือ CE	หน่วยกิตจากการทดสอบ (Credits from Exam)
น.ฝ. หรือ CT	หน่วยกิตจากฝึกอบรม (Credits from Training)
น.ง. หรือ CP	หน่วยกิตจากการประเมินผลงาน (Credits from Portfolio)

(๒) การให้ระดับคะแนน ก (A) หรือ ข⁺ (B⁺) หรือ ข (B) หรือ ค⁺ (C⁺) หรือ ค (C) หรือ ง⁺ (D⁺) หรือ ง (D) หรือ ต (F) จะทำได้ในกรณีต่อไปนี้

(ก) ในรายวิชาที่นักศึกษาเข้าสอบและหรือมีผลงานที่ประเมินผลการศึกษาได้เป็นระดับคะแนนตามที่หลักสูตรกำหนด

(ข) เปลี่ยนระดับคะแนนจาก ม.ส. (I)

(๓) การให้ระดับคะแนน ต (F) นอกเหนือจาก ๒๒(๒) แล้ว จะทำได้ในกรณีดังต่อไปนี้

(ก) ในรายวิชาที่นักศึกษาไม่ได้รับอนุญาตให้เข้าสอบตามข้อ ๒๐

(ข) นักศึกษาทำผิดระเบียบการสอบและได้รับการตัดสินโทษตามระเบียบมหาวิทยาลัย

(ค) นักศึกษาขาดสอบปลายภาคและไม่ได้รับอนุมัติจากคณบดี

(๔) การให้ระดับคะแนน ม.ส. (I) จะทำได้ในกรณีดังต่อไปนี้

(ก) นักศึกษาเจ็บป่วยเป็นเหตุให้ไม่สามารถเข้าสอบในบางรายวิชาหรือทั้งหมดได้โดยปฏิบัติถูกต้องตามข้อ ๒๕ (๒)

(ข) นักศึกษาขาดสอบโดยเหตุสุดวิสัย ซึ่งเหตุสุดวิสัยนั้นได้รับการวินิจฉัยจากอาจารย์ผู้สอนและได้รับอนุมัติจากคณบดีที่ผู้สอนสังกัด

(ค) เมื่ออาจารย์ผู้สอนและหัวหน้าสาขาวิชาเห็นสมควรให้รอผลการศึกษา เพราะนักศึกษาต้องทำงานซึ่งเป็นส่วนประกอบการศึกษาในรายวิชานั้นที่ไม่ครบถ้วนสมบูรณ์พอจะประเมินผลการศึกษาได้

(๕) การเปลี่ยนระดับคะแนน ม.ส.(I)

(ก) นักศึกษาผู้ใดได้ระดับคะแนน ม.ส. (I) ในรายวิชาใด จะต้องยื่นคำร้องต่ออาจารย์ผู้สอนรายวิชานั้นโดยเร็วที่สุด ทั้งนี้จะต้องกระทำภายใน ๒ สัปดาห์นับจากวันอนุมัติผลการศึกษาเพื่อให้อาจารย์ผู้สอนกำหนดระยะเวลาสำหรับการวัดผลการศึกษาที่ไม่สมบูรณ์นั้นให้แล้วเสร็จภายใน ๔๕ วันนับจากวันอนุมัติผลการศึกษาของคณะ เว้นแต่รายวิชาที่เป็นโครงการให้ขออนุมัติคณบดีเพื่อเปลี่ยนระดับคะแนน ม.ส. (I) ให้แล้วเสร็จก่อนวันสิ้นภาคการศึกษาถัดไป หากพ้นกำหนดทั้ง ๒ กรณีนี้แล้วระดับคะแนน ม.ส. (I) ในรายวิชานั้นจะถูกเปลี่ยนเป็นระดับคะแนน ต (F) โดยปริยาย

(ข) เมื่ออาจารย์ผู้สอนและหัวหน้าสาขาวิชาเห็นสมควรให้รอผลการศึกษาเพราะนักศึกษา ต้องทำงานซึ่งเป็นส่วนประกอบการศึกษาในรายวิชานั้นโดยมิใช่ความผิดของนักศึกษา ในกรณีเช่นนี้สามารถเปลี่ยนระดับคะแนน ม.ส. (I) ให้สูงกว่าระดับคะแนน ค (C) ขึ้นไปได้ แต่ถ้าเป็นความผิดของนักศึกษาให้เปลี่ยนระดับคะแนน ม.ส. (I) ได้ไม่สูงกว่าระดับคะแนน ค (C)

(๖) การให้ระดับคะแนน พ.จ. (S) และ ม.จ.(U) จะทำได้ในรายวิชาที่ผลการประเมินการศึกษาเป็นที่พอใจและไม่พอใจ ในกรณีดังต่อไปนี้

(ก) ในรายวิชาที่หลักสูตรกำหนดไว้ว่าให้ประเมินผลการศึกษาไม่เป็นระดับคะแนน ก (A) หรือ ข⁺ (B⁺) หรือ ข (B) หรือ ค⁺ (C⁺) หรือ ค (C) หรือ ง⁺ (D⁺) หรือ ง (D) หรือ ต (F)

(ข) ในรายวิชาที่นักศึกษาลงทะเบียนเรียนนอกเหนือไปจากหลักสูตร

(ค) ระดับคะแนน พ.จ. (S) และ ม.จ. (U) ไม่มีค่าระดับคะแนนต่อหน่วยกิตและหน่วยกิตที่ได้ไม่นำมาคำนวณหาค่าระดับคะแนนเฉลี่ยประจำภาคและค่าระดับคะแนนเฉลี่ยสะสม แต่ให้นับรวมเข้าเป็นหน่วยกิตสะสมด้วย

(๗) การให้ระดับคะแนน ถ (W) จะกระทำได้ในกรณีต่อไปนี้

(ก) ในรายวิชาที่นักศึกษาได้รับอนุมัติให้ถอนรายวิชาตามข้อ ๑๗ (๒) (ข)

(ข) นักศึกษาลาป่วยก่อนสอบโดยปฏิบัติถูกต้องตามข้อ ๒๕ (๑) และคณบดีได้พิจารณาร่วมกับอาจารย์ผู้สอนในรายวิชานั้นแล้วเห็นว่าการศึกษาของนักศึกษาผู้นั้นขาดเนื้อหาส่วนที่สำคัญสมควรให้ระดับคะแนน ถ (W) ในรายวิชานั้น

(ค) นักศึกษาลาพักการศึกษาระหว่างภาคการศึกษาตามข้อ ๒๖ (๔) (ข) หรือ (ค)

(ง) คณบดีอนุมัติให้เปลี่ยนจาก ม.ส. (I) ที่ได้รับตามข้อ ๒๖ (๒) นั้นยังไม่สิ้นสุด

(๘) การให้ระดับคะแนน น.ม. (CS) หรือ น.ส. (CE) หรือ น.ฝ. (CT) หรือ น.ก. (CP) จะทำได้ในรายวิชาที่นักศึกษาได้รับการเทียบโอนผลการเรียนจากการศึกษานอกระบบและหรือการศึกษาตามอัธยาศัย

(๙) การให้ระดับคะแนน น.ท. (TC) จะทำได้ในรายวิชาหรือกลุ่มวิชาที่เทียบโอนผลการเรียนในระบบ

ข้อ ๒๓ การประเมินผลการศึกษาและการคำนวณระดับคะแนนเฉลี่ย

(๑) การประเมินผลการศึกษา ให้ทำเมื่อสิ้นสุดการศึกษาในแต่ละภาคการศึกษา

(๒) การคำนวณค่าระดับคะแนนเฉลี่ย

(ก) ค่าระดับคะแนนเฉลี่ยประจำภาคให้นำผลรวมของผลคูณของหน่วยกิตกับค่าระดับคะแนนที่นักศึกษาได้รับในแต่ละรายวิชาเป็นตัวตั้งแล้วหารด้วยผลรวมจำนวนหน่วยกิตที่ลงทะเบียนเรียนในภาคการศึกษานั้น

(ข) ค่าระดับคะแนนเฉลี่ยสะสม ให้คำนวณจากผลการศึกษาของนักศึกษาตั้งแต่เริ่มเข้าศึกษาจนถึงภาคการศึกษาที่กำลังคิดคำนวณโดยนำผลรวมของผลคูณของหน่วยกิตกับค่าระดับคะแนนที่นักศึกษาได้รับในแต่ละรายวิชาเป็นตัวตั้งแล้วหารด้วยผลรวมจำนวนหน่วยกิตสะสม

(ค) การคำนวณค่าระดับคะแนนเฉลี่ยให้คิดทศนิยมเพียง ๒ ตำแหน่ง หากทศนิยมตำแหน่งที่ ๓ มีค่ามากกว่าหรือเท่ากับ ๕ ให้ปัดขึ้น

(ง) ในกรณีที่นักศึกษาได้ระดับคะแนน ม.ส. (I) ในรายวิชาที่มีการประเมินผลเป็นระดับคะแนนให้รอการคำนวณค่าระดับคะแนนเฉลี่ยประจำภาคและคะแนนเฉลี่ยสะสมไว้ก่อน

การนับหน่วยกิตสะสมและการคิดคะแนนเฉลี่ยสะสมในรายวิชาที่เรียนซ้ำ หรือเรียนแทน ให้คิดเพียงครั้งเดียวเฉพาะครั้งที่ได้ระดับคะแนนสูงสุด การนับหน่วยกิตรวมตลอดหลักสูตรที่ได้หรือผ่าน ให้นับรวมเฉพาะหน่วยกิตของรายวิชาที่ได้ระดับคะแนนตั้งแต่ ง (D) ขึ้นไป หรือได้ระดับคะแนน พ.จ.(S) เท่านั้น

หมวด ๕

การลาของนักศึกษา

ข้อ ๒๔ การลาเรียน การลาป่วย และการลากิจในระหว่างเรียน

การลาเรียน การลาป่วย และการลากิจในระหว่างเรียน ให้อยู่ในดุลยพินิจของอาจารย์ผู้สอน

ข้อ ๒๕ การลาสอบ

- (๑) การลาป่วยก่อนสอบ ให้นักศึกษายื่นใบลาพร้อมด้วยใบรับรองแพทย์ เพื่อขออนุมัติต่อคณบดี
- (๒) การลาป่วยระหว่างสอบ ให้ยื่นใบลาพร้อมด้วยใบรับรองแพทย์ เพื่อขออนุมัติต่อคณบดี การยื่นใบลาตาม (๑) และ (๒) ให้ยื่นโดยเร็วที่สุด เว้นแต่จะมีเหตุอันควรให้อยู่ในดุลยพินิจของคณบดีที่จะพิจารณา

ข้อ ๒๖ การลาพักการศึกษา

- (๑) นักศึกษาที่ประสงค์จะขอลาพักการศึกษาไม่เกิน ๑ ภาคการศึกษาปกติ ให้ยื่นคำร้องต่อคณบดีเพื่อขออนุมัติ สำหรับการลาพักการศึกษาเกินกว่า ๒ ภาคการศึกษาติดต่อกันให้กระทำได้ในกรณีดังต่อไปนี้
- (ก) ถูกเกณฑ์หรือระดมเข้ารับราชการทหารกองประจำการ
- (ข) ได้รับทุนแลกเปลี่ยนนักศึกษาระหว่างประเทศหรือทุนอื่นใดซึ่งมหาวิทยาลัยเห็นสมควรให้การสนับสนุน
- (ค) ป่วยจนต้องพักรักษาตัวตามคำสั่งแพทย์เป็นเวลานานเกินกว่าร้อยละ ๒๐ ของเวลาเรียนในภาคการศึกษาหนึ่ง ๆ โดยมีใบรับรองแพทย์
- (ง) มีความจำเป็นส่วนตัว โดยแสดงเหตุผลความจำเป็นนั้น
- (๒) นักศึกษาที่ได้รับอนุมัติให้ลาพักการศึกษาแล้วเมื่อจะกลับเข้าศึกษาต้องยื่นคำร้องขอกลับเข้าศึกษาก่อนวันลงทะเบียนเรียนในภาคการศึกษานั้นไม่น้อยกว่า ๒ สัปดาห์เพื่อขออนุมัติต่อคณบดี
- (๓) การลาพักการศึกษาในระหว่างภาคการศึกษาโดยที่นักศึกษาได้ลงทะเบียนเรียนสมบูรณ์แล้ว มีเงื่อนไขดังต่อไปนี้
- (ก) กรณีลาพักการศึกษาในระหว่าง ๒ สัปดาห์แรกนับแต่วันเปิดภาคการศึกษาปกติ รายวิชาที่ลงทะเบียนเรียนทั้งหมดจะไม่บันทึกลงในใบแสดงผลการศึกษา
- (ข) กรณีลาพักการศึกษาเมื่อพ้นกำหนด ๒ สัปดาห์แรกแต่ยังอยู่ภายใน ๑๒ สัปดาห์แรกนับแต่วันเปิดภาคการศึกษาปกติ ให้บันทึกระดับคะแนน G (W) ทุกรายวิชาที่ได้ลงทะเบียนเรียนในภาคการศึกษานั้นลงในใบแสดงผลการศึกษา
- (ค) กรณีลาพักการศึกษาเมื่อพ้นกำหนด ๑๒ สัปดาห์แรกนับแต่วันเปิดภาคการศึกษาปกติ ให้บันทึกระดับคะแนนตัวอักษร D (F) หรือ ม.จ. (U) ทุกรายวิชาที่ได้ลงทะเบียนเรียนในภาคการศึกษานั้นลงในใบแสดงผลการศึกษา เว้นแต่กรณีที่นักศึกษาเจ็บป่วย หรือมีเหตุสุดวิสัย โดยมีหลักฐานที่น่าเชื่อถือได้และเมื่อนักศึกษาได้รับอนุมัติให้ลาพักการศึกษาแล้ว ให้บันทึกระดับคะแนน G (W) ทุกรายวิชาที่ลงทะเบียนเรียนในภาคการศึกษานั้นลงในใบแสดงผลการศึกษา
- (๔) กรณีที่มหาวิทยาลัยมีคำสั่งให้นักศึกษาพักการศึกษาเนื่องจากถูกลงโทษตามข้อบังคับหรือระเบียบหรือประกาศของมหาวิทยาลัย ภายหลังจากลงทะเบียนเรียนในภาคการศึกษาใด ให้ถือว่าการลงทะเบียนเรียนทั้งหมดในภาคการศึกษานั้นเป็นโมฆะและมหาวิทยาลัยจะไม่คืนค่าบำรุงการศึกษา ค่าลงทะเบียน และค่าธรรมเนียมต่าง ๆ ที่ได้ชำระไปแล้ว แต่นักศึกษาไม่ต้องชำระ ค่ารักษาสถานภาพการเป็นนักศึกษาตามประกาศของมหาวิทยาลัย

(๕) กรณีที่มหาวิทยาลัยมีคำสั่งให้นักศึกษาพักการศึกษาเนื่องจากถูกลงโทษตามข้อบังคับหรือระเบียบหรือประกาศของมหาวิทยาลัยก่อนการลงทะเบียนเรียนในภาคการศึกษาใด นักศึกษาต้องชำระเงินค่ารักษาสถานภาพการเป็นนักศึกษาตามประกาศของมหาวิทยาลัยทุกภาคการศึกษา มิฉะนั้นจะถูกถอนชื่อออกจากทะเบียนนักศึกษา

(๖) การลาพักการศึกษาไม่ว่าด้วยเหตุใด ๆ หรือการกลับเข้าศึกษาใหม่ หรือการถูกให้พักการศึกษาแล้วแต่กรณี ไม่เป็นเหตุให้สถานภาพการเป็นนักศึกษาขยายเวลาออกไปเกินกว่าระยะเวลาการศึกษาที่กำหนดไว้ในข้อ ๑๑ ยกเว้นกรณีการลาพักการศึกษาตามข้อ ๒๖ (๑) (ก)

(๗) การลาพักการศึกษาของนักศึกษาที่ยังไม่บรรลุนิติภาวะต้องได้รับความยินยอมจากผู้ปกครองก่อน

ข้อ ๒๗ การลาออกจากการเป็นนักศึกษา

นักศึกษาที่ประสงค์จะลาออกจากการเป็นนักศึกษาต้องนำใบลาออกพร้อมด้วยหนังสือรับรองจากฝ่ายงานทะเบียนและวัดผลที่แสดงว่าไม่ได้มีหนี้สินใด ๆ กับมหาวิทยาลัย ยื่นต่ออาจารย์ที่ปรึกษาผ่านความเห็นของคณบดีเพื่อเสนอให้อธิการบดีพิจารณาอนุมัติ ทั้งนี้ นักศึกษาที่ยังไม่บรรลุนิติภาวะต้องได้รับความยินยอมจากผู้ปกครองก่อน

หมวด ๖

การกำหนดฐานะชั้นปีและการพ้นสถานภาพการเป็นนักศึกษา

ข้อ ๒๘ การกำหนดฐานะชั้นปี

(๑) นักศึกษาที่ลงทะเบียนเรียนและมีหน่วยกิตสะสมไม่เกิน ๔๐ หน่วยกิต ให้ถือว่า มีสถานภาพเป็นนักศึกษาชั้นปีที่ ๑

(๒) นักศึกษาที่ลงทะเบียนเรียนและมีหน่วยกิตสะสมตั้งแต่ ๔๑ หน่วยกิตขึ้นไป ให้ถือว่า มีสถานภาพเป็นนักศึกษาชั้นปีที่ ๒

ข้อ ๒๙ การพ้นสภาพการเป็นนักศึกษา

นักศึกษาพ้นสถานภาพการเป็นนักศึกษาในกรณีต่อไปนี้

- (๑) ตาย
- (๒) ลาออก
- (๓) ศึกษาครบตามหลักสูตรและได้รับอนุมัติประกาศนียบัตร
- (๔) ขาดคุณสมบัติของผู้มีสิทธิเข้าศึกษาต่อตามข้อ ๖
- (๕) ถูกถอนชื่อออกจากทะเบียนนักศึกษาตามข้อ ๑๓ (๒) หรือ (๔)

นักศึกษาพ้นสถานภาพการเป็นนักศึกษาเนื่องจากถูกถอนชื่อออกจากทะเบียนนักศึกษาตามข้อ ๑๓(๔) อาจขอคืนสถานภาพการเป็นนักศึกษาเพื่อกลับเข้าศึกษาใหม่ได้โดยยื่นคำร้องต่ออธิการบดีภายใน ๑ ปี นับแต่วันที่ถูกลบชื่อออกจากทะเบียนนักศึกษา เพื่อขออนุมัติเป็นกรณีพิเศษได้ และเมื่อได้รับอนุมัติจากอธิการบดีแล้วให้ถือเอาระยะเวลาที่ถูกลบชื่อออกจากทะเบียนนักศึกษาเป็นระยะเวลาพักการศึกษา แต่นักศึกษาจะต้องชำระค่าธรรมเนียมต่างๆ เสมือนเป็นผู้ลาพักการศึกษาตามประกาศของมหาวิทยาลัยด้วย

(๖) หกกระยะเวลาศึกษาตามข้อ ๑๑ (๒) และมีจำนวนหน่วยกิตไม่ครบตามหลักสูตร

(๗) พื้นสภาพการเป็นนักศึกษาเมื่อมีค่าระดับคะแนนเฉลี่ยสะสมตามจำนวนหน่วยกิตดังนี้

(ก) เมื่อลงทะเบียนเรียนและมีหน่วยกิตสะสมระหว่าง ๓๐ ถึง ๕๙ หน่วยกิตแต่มีค่าระดับคะแนนเฉลี่ยสะสมต่ำกว่า ๑.๕๐

(ข) เมื่อลงทะเบียนเรียนและมีหน่วยกิตสะสมตั้งแต่ ๖๐ หน่วยกิตขึ้นไปแต่มีค่าระดับคะแนนเฉลี่ยสะสมต่ำกว่า ๑.๗๕

(ค) เมื่อลงทะเบียนเรียนในรายวิชาต่าง ๆ ครบและมีหน่วยกิตสะสมครบตามที่กำหนดไว้ในหลักสูตรแต่มีค่าระดับคะแนนเฉลี่ยสะสมต่ำกว่า ๑.๙๐

กรณีที่นักศึกษาลงทะเบียนเรียนและศึกษารายวิชาต่าง ๆ ครบและมีจำนวนหน่วยกิตสะสมครบตามที่กำหนดไว้ในหลักสูตรแต่ได้ค่าระดับคะแนนเฉลี่ยสะสมตั้งแต่ ๑.๙๐ ขึ้นไปแต่ไม่ถึง ๒.๐๐ ซึ่งผลการเรียนไม่เพียงพอที่จะเสนอชื่อเพื่ออนุมัติประกาศนียบัตร ให้นักศึกษาขอลงทะเบียนซ้ำในรายวิชาที่ได้ระดับคะแนนต่ำกว่า ก (A) เพื่อปรับค่าระดับคะแนนเฉลี่ยสะสมให้ถึง ๒.๐๐ ภายในกำหนดระยะเวลา ๓ ภาค การศึกษารวมภาคการศึกษาฤดูร้อนด้วย ทั้งนี้ต้องไม่เกินระยะเวลาตามที่กำหนดไว้ในหลักสูตร

(๘) ทำผิดข้อบังคับอื่นของมหาวิทยาลัย และมหาวิทยาลัยได้ประกาศให้พ้นสถานภาพการเป็นนักศึกษา

หมวด ๗

การเทียบโอนผลการเรียน การเปลี่ยนหรือย้ายสาขาวิชา

การรับโอนนักศึกษาจากสถาบันการศึกษาอื่น การโอนรายวิชา การยกเว้นรายวิชา

ข้อ ๓๐ การเทียบโอนผลการเรียน

(๑) คุณสมบัติของผู้มีสิทธิเทียบโอนผลการเรียน ให้เป็นไปตามระเบียบของมหาวิทยาลัย

(๒) หลักเกณฑ์และวิธีการเทียบโอนผลการเรียนโดยการเทียบวิชาเรียนและโอนหน่วยกิตจากการศึกษาในระบบหรือระหว่างการศึกษาในระบบ การเทียบโอนความรู้ และการให้หน่วยกิตจากการศึกษานอกระบบและหรือจากการศึกษาตามอัธยาศัยเข้าสู่การศึกษาในระบบ ให้เป็นไปตามระเบียบของมหาวิทยาลัย

ข้อ ๓๑ การเปลี่ยนหรือย้ายสาขาวิชา

(๑) การเปลี่ยนสาขาวิชาภายในคณะ ให้เป็นไปตามประกาศของคณะ

(๒) การย้ายสาขาวิชาไปต่างคณะ ให้เป็นไปตามประกาศของมหาวิทยาลัย

ข้อ ๓๒ การรับโอนนักศึกษาจากสถาบันการศึกษาอื่น

(๑) นักศึกษาที่ขอโอนมาเป็นนักศึกษาของมหาวิทยาลัยต้องมีสถานภาพการเป็นนักศึกษาของสถาบันการศึกษาอื่นไม่น้อยกว่า ๒ ภาคการศึกษาปกติ

(๒) ต้องมีคุณสมบัติและไม่มีลักษณะต้องห้ามตามข้อ ๖

หลักเกณฑ์การรับโอนให้นำบทบัญญัติในข้อ ๓๑ (๒) มาใช้บังคับโดยอนุโลม

ข้อ ๓๓ การโอนรายวิชา

การโอนรายวิชาต้องได้รับความเห็นชอบจากอาจารย์ที่ปรึกษา หัวหน้าสาขาวิชา และคณะกรรมการที่ได้รับการแต่งตั้งจากคณบดีก่อน สำหรับรายวิชาที่ต้องการโอนจะต้องเป็นรายวิชาที่มีอยู่ในหลักสูตรที่กำลังศึกษาอยู่และให้นำรายวิชาที่ได้รับอนุมัติให้โอนในภาคการศึกษานั้น ๆ มาคิดคำนวณค่าระดับคะแนนเฉลี่ยประจำภาคและค่าระดับคะแนนเฉลี่ยสะสมด้วย

ข้อ ๓๔ การยกเว้นรายวิชา

(๑) การยกเว้นรายวิชาจะทำได้ไม่เกินกึ่งหนึ่งของหน่วยกิตทั้งหมดตามหลักสูตรและต้องลงทะเบียนเรียนอีกไม่น้อยกว่า ๔๐ หน่วยกิต

(๒) รายวิชาที่ยกเว้นให้ต้องได้ระดับคะแนนตั้งแต่ ค (C) ขึ้นไป

นักศึกษาที่ต้องการโอนรายวิชาให้ยื่นคำร้องขอยกเว้นรายวิชาต่อคณะภายในภาคการศึกษาแรกที่นักศึกษาได้ขึ้นทะเบียนเป็นนักศึกษาเพื่อให้คณะระบุจำนวนปีที่ต้องศึกษาและฐานะชั้นปีของนักศึกษา

การคำนวณค่าระดับคะแนนเฉลี่ยประจำภาคหรือค่าระดับคะแนนเฉลี่ยสะสมไม่ให้นำรายวิชาที่ได้รับการยกเว้นมาคำนวณ เว้นแต่ในสาขาวิชาที่ต้องใช้ผลการเรียนประกอบการขอใบอนุญาตประกอบวิชาชีพตามที่กฎหมายกำหนด ให้มีสิทธิขอโอนรายวิชาได้และให้นำรายวิชาเหล่านั้นมาคำนวณหาค่าระดับคะแนนเฉลี่ยประจำภาคและค่าระดับคะแนนเฉลี่ยสะสมด้วย

นักศึกษาผู้ใดพ้นจากการเป็นนักศึกษาของมหาวิทยาลัยแล้วสอบกลับเข้ามาเป็นนักศึกษาใหม่ได้ภายใน ๖ ภาคการศึกษา ให้นักศึกษาผู้นั้นมีสิทธิขอยกเว้นรายวิชาที่ได้เรียนในมหาวิทยาลัยมาแล้วโดยไม่ต้องลงทะเบียนเรียนใหม่ในรายวิชาที่สอบได้ค่าระดับคะแนน ค (C) ขึ้นไป เว้นแต่นักศึกษาที่เรียนในสาขาที่ต้องใช้ผลการเรียนประกอบการขอใบอนุญาตประกอบวิชาชีพตามที่กฎหมายอื่นกำหนด ให้มีสิทธิขอโอนรายวิชาและให้นำรายวิชาเหล่านั้นมาคำนวณหาค่าระดับคะแนนเฉลี่ยประจำภาคและค่าระดับคะแนนเฉลี่ยสะสมด้วย

หมวด ๘

การอนุมัติให้ประกาศนียบัตร

ข้อ ๓๕ คุณสมบัติของผู้มีสิทธิขอยื่นสำเร็จการศึกษา

ผู้มีสิทธิขอยื่นสำเร็จการศึกษาต้องมีคุณสมบัติครบถ้วนดังนี้

(๑) เป็นนักศึกษาภาคการศึกษาสุดท้ายที่ลงทะเบียนครบตามหลักสูตรรวมทั้งรายวิชาที่ได้ระดับคะแนน ต (F) หรือ ม.ส. (I) หรือ ถ (W) ด้วย ทั้งนี้การลงทะเบียนต้องเป็นไปตามข้อ ๑๔ (๒)

(๒) เป็นนักศึกษาที่ได้ศึกษาครบหลักสูตรแล้วแต่ยังมีได้ดำเนินการยื่นขอสำเร็จการศึกษา

ข้อ ๓๖ การยื่นขอสำเร็จการศึกษา

นักศึกษาที่มีคุณสมบัติครบถ้วนตามข้อ ๓๕ ต้องดำเนินการยื่นขอสำเร็จการศึกษาตามแบบที่มหาวิทยาลัยกำหนดต่อคณะภายใน ๖๐ วันนับแต่วันเปิดภาคการศึกษาปกติหรือภายใน ๓๐ วันนับแต่วันเปิดภาคการศึกษาฤดูร้อน โดยให้ทำทุกภาคการศึกษาที่คาดว่าจะสำเร็จการศึกษาจนกว่าคณะกรรมการประจำคณะจะอนุมัติให้ประกาศนียบัตร

นักศึกษาที่ไม่ยื่นหนังสือตามวรรคแรกจะไม่ได้รับการพิจารณาเสนอชื่อเพื่อรับประกาศนียบัตร
ในภาคการศึกษานั้น ๆ และนักศึกษาต้องชำระเงินค่ารักษาสถานภาพการเป็นนักศึกษาตามประกาศของ
มหาวิทยาลัยในทุกภาคการศึกษาจนกว่าคณะกรรมการประจำคณะจะอนุมัติให้ประกาศนียบัตร

ข้อ ๓๗ การสำเร็จการศึกษาและการอนุมัติประกาศนียบัตร

ผู้ที่สำเร็จการศึกษาจะต้องมีคุณสมบัติดังต่อไปนี้

(๑) สอบได้จำนวนหน่วยกิตสะสมครบตามหลักสูตรและข้อกำหนดของสาขาวิชาต่าง ๆ และได้ค่า
ระดับคะแนนเฉลี่ยสะสมไม่ต่ำกว่า ๒.๐๐

(๒) มีคุณสมบัติครบถ้วนและผ่านการเข้าร่วมกิจกรรมพัฒนานักศึกษาตามที่มหาวิทยาลัยกำหนด

(๓) ไม่มีหนี้สินใด ๆ ต่อมหาวิทยาลัย

ให้คณะกรรมการประจำคณะอนุมัติการสำเร็จการศึกษาและอนุมัติให้ประกาศนียบัตรแก่ผู้มีคุณสมบัติ
ครบถ้วนตาม (๑) (๒) และ (๓) และรายงานให้สภาวิชาการและสภามหาวิทยาลัยทราบต่อไป

ข้อ ๓๘ วันสำเร็จการศึกษา

ให้ถือเอาวันที่คณะกรรมการประจำคณะพิจารณาอนุมัติเป็นวันสำเร็จการศึกษา

ประกาศ ณ วันที่ ..ศ. ๒๕๕๖.....พ.ศ. ๒๕๕๖



(ศาสตราจารย์ปริญญญา จินตาประเสริฐ)

นายกสภามหาวิทยาลัยเทคโนโลยีราชมงคลอีสาน



คำร้องทั่วไป

เรื่อง

เรียน รองอธิการบดีประจำวิทยาเขตขอนแก่น

คณบดี คณะวิศวกรรมศาสตร์ คณะครุศาสตร์อุตสาหกรรม คณะบริหารธุรกิจและเทคโนโลยีสารสนเทศ

ข้าพเจ้า (นาย/นาง/นางสาว)..... รหัสนักศึกษา.....

เบอร์โทรศัพท์.....ระดับ ปวส. ป.ตรี ป.โท สาขาวิชา.....

คณะวิศวกรรมศาสตร์ คณะครุศาสตร์อุตสาหกรรม คณะบริหารธุรกิจฯ มีความประสงค์.....

เนื่องจาก (ระบุ).....

(ลงชื่อ).....นักศึกษา

วันที่.....

<p>1 สาขาวิชาที่นักศึกษาสังกัด</p>	<p>4 รองอธิการบดีประจำวิทยาเขตขอนแก่น</p>
<p>1.1 ความเห็นอาจารย์ที่ปรึกษา</p> <p>.....</p> <p>(ลงชื่อ).....อาจารย์ที่ปรึกษา</p> <p>วันที่.....</p>	<p>4.1 ผลการพิจารณาจากรองอธิการบดีประจำวิทยาเขตขอนแก่น</p> <p><input type="checkbox"/> อนุญาต มอบดั่งเสนอ</p> <p><input type="checkbox"/> ไม่อนุญาต.....</p> <p>(ลงชื่อ).....รองอธิการบดีฯ</p> <p>วันที่.....</p>
<p>1.2 ความเห็นหัวหน้าสาขาวิชา</p> <p>.....</p> <p>(ลงชื่อ).....หัวหน้าสาขาวิชา</p> <p>วันที่.....</p>	<p>5 งานบริการการศึกษา สำนักงานวิทยาเขต</p> <p>5.1 ความเห็นหัวหน้าแผนกงานส่งเสริมวิชาการและงานทะเบียน</p> <p>- มอบ.....</p> <p>(ลงชื่อ).....หัวหน้าแผนกงานส่งเสริมฯ</p> <p>วันที่.....</p>
<p>2 สำนักงานคณะ ที่นักศึกษาสังกัด</p> <p>2.1 ความเห็นหัวหน้างานบริการการศึกษา/หัวหน้าสำนักงานคณบดี (คณะ)</p> <p>-</p> <p>(ลงชื่อ).....หน.งานบริการ/หน.สำนักงานฯ (คณะ)</p> <p>วันที่.....</p>	<p>6 งานบริหารทรัพยากร สำนักงานวิทยาเขต</p> <p><input type="checkbox"/> ได้รับชำระเงินเรียบร้อยแล้ว จำนวน.....บาท</p> <p>ตามใบเสร็จเลขที่.....เล่มที่.....</p> <p>ลงวันที่.....</p> <p>(ลงชื่อ).....เจ้าหน้าที่การเงิน</p> <p>วันที่.....</p>
<p>2.2 ความเห็นรองคณบดีฝ่ายวิชาการและวิจัย</p> <p>- เพื่อโปรดพิจารณาให้ชำระภายในวันที่.....</p> <p>(ลงชื่อ).....รองคณบดีฝ่ายวิชาการฯ</p> <p>วันที่.....</p>	<p>คำแนะนำ</p>
<p>2.3 ผลการพิจารณาของคณบดี</p> <p>- เห็นควร <input type="checkbox"/> อนุญาต <input type="checkbox"/> ไม่อนุญาต</p> <p>(ลงชื่อ).....คณบดี</p> <p>วันที่.....</p>	<p>1. กรณีที่เกี่ยวกับการเงิน ให้ดำเนินการผ่านการอนุมัติจากรองอธิการบดีประจำวิทยาเขตฯ</p> <p>2. กรณีที่ไม่เกี่ยวกับการเงินให้ข้ามขั้นตอนที่ 4 และ 6</p>
<p>3 งานบริการการศึกษา สำนักงานวิทยาเขต</p> <p>3.1 ความเห็นหัวหน้างานบริการการศึกษา</p> <p>- เพื่อโปรดพิจารณาอนุญาต</p> <p>- เห็นควรมอบแผนกงานส่งเสริมวิชาการและงานทะเบียน</p> <p>(ลงชื่อ).....หัวหน้างานบริการการศึกษา</p> <p>วันที่.....</p>	



คำร้องขอชำระเงินล่าช้า (ภาคเรียนที่.....ปีการศึกษา.....)

เรื่อง ขอชำระเงินล่าช้า ค่าลงทะเบียนเรียนรายวิชา ค่าธรรมเนียมการเพิ่มรายวิชา ค่าธรรมเนียมการถอนรายวิชา

เรียน รองอธิการบดีประจำวิทยาเขตขอนแก่น

- สิ่งที่แนบมาด้วย 1. ใบแจ้งชำระ หรือ บัตรลงทะเบียนขึ้นต้น หรือ คำร้องขอลงทะเบียนเรียนเพิ่ม หรือ คำร้องขอถอนรายวิชา
2. หนังสือรับรองการเข้าเรียน

ข้าพเจ้า (นาย/นาง/นางสาว)..... รหัสนักศึกษา.....

เบอร์โทรศัพท์..... ระดับ ปวส. ป.ตรี ป.โท สาขาวิชา.....

สังกัด คณะวิศวกรรมศาสตร์ คณะครุศาสตร์อุตสาหกรรม คณะบริหารธุรกิจเทคโนโลยีสารสนเทศ

มีความประสงค์ขอชำระเงินล่าช้า เนื่องจาก (ระบุ).....

(ลงชื่อ).....นักศึกษา
วันที่.....

<p>1 สาขาวิชาที่นักศึกษาสังกัด</p>	<p>4 รองอธิการบดีประจำวิทยาเขตขอนแก่น</p>
<p>1.1 ความเห็นอาจารย์ที่ปรึกษา (ลงชื่อ).....อาจารย์ที่ปรึกษา วันที่.....</p>	<p>4.1 ผลการพิจารณาจากรองอธิการบดีประจำวิทยาเขตขอนแก่น <input type="checkbox"/> อนุญาต มอบดั่งเสนอ <input type="checkbox"/> ไม่อนุญาต (ลงชื่อ).....รองอธิการบดีฯ วันที่.....</p>
<p>1.2 ความเห็นหัวหน้าสาขาวิชา (ลงชื่อ).....หัวหน้าสาขาวิชา วันที่.....</p>	<p>5 งานบริการการศึกษา สำนักงานวิทยาเขต</p>
<p>2 สำนักงานคณะ ที่นักศึกษาสังกัด</p>	<p>5.1 ความเห็นหัวหน้าแผนกงานส่งเสริมวิชาการและงานทะเบียน (ลงชื่อ).....หัวหน้าแผนกงานส่งเสริมฯ วันที่.....</p>
<p>2.1 ความเห็นหัวหน้างานบริการการศึกษา/หัวหน้าสำนักงานคณบดี (คณะ) (ลงชื่อ).....หน.งานบริการ/หน.สำนักงานฯ (คณะ) วันที่.....</p>	<p>5.2 สำหรับเจ้าหน้าที่ทะเบียน <input type="checkbox"/> พิมพ์ใบแจ้งชำระเรียบร้อย <input type="checkbox"/> มีรายการค้างชำระ <input type="checkbox"/> (ลงชื่อ).....เจ้าหน้าที่ทะเบียน วันที่.....</p>
<p>2.2 ความเห็นรองคณบดีฝ่ายวิชาการและวิจัย - เพื่อโปรดพิจารณาให้ชำระภายในวันที่..... (ลงชื่อ).....รองคณบดีฝ่ายวิชาการฯ วันที่.....</p>	<p>6 งานบริหารทรัพยากร สำนักงานวิทยาเขต</p>
<p>2.3 ผลการพิจารณาของคณบดี - เห็นควร <input type="checkbox"/> อนุญาต..... <input type="checkbox"/> ไม่อนุญาต..... (ลงชื่อ).....คณบดี วันที่.....</p>	<p><input type="checkbox"/> ได้รับชำระเงินเรียบร้อยแล้ว จำนวน.....บาท ตามใบเสร็จเลขที่.....เล่มที่..... ลงวันที่..... (ลงชื่อ).....เจ้าหน้าที่การเงิน วันที่.....</p>
<p>3 งานบริการการศึกษา สำนักงานวิทยาเขต</p>	
<p>3.1 ความเห็นหัวหน้างานบริการการศึกษา - เพื่อโปรดพิจารณาอนุญาต - เห็นควรมอบแผนกงานส่งเสริมวิชาการและงานทะเบียน (ลงชื่อ).....หัวหน้างานบริการการศึกษา วันที่.....</p>	

หนังสือรับรองการเข้าเรียน ภาคเรียนที่.....ปีการศึกษา.....

เรื่อง รับรองการเข้าเรียนเพื่อประกอบการขออนุญาตลงทะเบียนเรียนล่าช้า
เรียน อาจารย์ผู้สอน

ข้าพเจ้า(นาย/นาง/นางสาว).....รหัสนักศึกษา.....

เบอร์โทรศัพท์.....สังกัด คณะวิศวกรรมศาสตร์ คณะครุศาสตร์อุตสาหกรรม คณะบริหารธุรกิจฯ
ระดับ ปวส. ป.ตรี ป.โท สาขาวิชา..... มีความประสงค์ จะลงทะเบียนเรียน
ภาคเรียนที่...../.....ล่าช้า เนื่องจากขณะนี้พ้นกำหนดการลงทะเบียนเรียนแล้ว จึงขอความอนุเคราะห์อาจารย์ผู้สอนลงนาม
รับรองการเข้าเรียนในรายวิชาต่างๆ ดังนี้

1. รหัสวิชา.....ชื่อวิชา.....กลุ่มเรียน.....
ขอรับรองว่านักศึกษาได้เข้าเรียนในรายวิชาข้างต้นจริงตามระยะเวลาที่กำหนด
(ลงชื่อ).....อาจารย์ผู้สอน
(.....)
2. รหัสวิชา.....ชื่อวิชา.....กลุ่มเรียน.....
ขอรับรองว่านักศึกษาได้เข้าเรียนในรายวิชาข้างต้นจริงตามระยะเวลาที่กำหนด
(ลงชื่อ).....อาจารย์ผู้สอน
(.....)
3. รหัสวิชา.....ชื่อวิชา.....กลุ่มเรียน.....
ขอรับรองว่านักศึกษาได้เข้าเรียนในรายวิชาข้างต้นจริงตามระยะเวลาที่กำหนด
(ลงชื่อ).....อาจารย์ผู้สอน
(.....)
4. รหัสวิชา.....ชื่อวิชา.....กลุ่มเรียน.....
ขอรับรองว่านักศึกษาได้เข้าเรียนในรายวิชาข้างต้นจริงตามระยะเวลาที่กำหนด
(ลงชื่อ).....อาจารย์ผู้สอน
(.....)
5. รหัสวิชา.....ชื่อวิชา.....กลุ่มเรียน.....
ขอรับรองว่านักศึกษาได้เข้าเรียนในรายวิชาข้างต้นจริงตามระยะเวลาที่กำหนด
(ลงชื่อ).....อาจารย์ผู้สอน
(.....)
6. รหัสวิชา.....ชื่อวิชา.....กลุ่มเรียน.....
ขอรับรองว่านักศึกษาได้เข้าเรียนในรายวิชาข้างต้นจริงตามระยะเวลาที่กำหนด
(ลงชื่อ).....อาจารย์ผู้สอน
(.....)
7. รหัสวิชา.....ชื่อวิชา.....กลุ่มเรียน.....
ขอรับรองว่านักศึกษาได้เข้าเรียนในรายวิชาข้างต้นจริงตามระยะเวลาที่กำหนด
(ลงชื่อ).....อาจารย์ผู้สอน
(.....)
8. รหัสวิชา.....ชื่อวิชา.....กลุ่มเรียน.....
ขอรับรองว่านักศึกษาได้เข้าเรียนในรายวิชาข้างต้นจริงตามระยะเวลาที่กำหนด
(ลงชื่อ).....อาจารย์ผู้สอน
(.....)

จึงเรียนมาเพื่อโปรดพิจารณา

(ลงชื่อ).....นักศึกษา
วันที่.....



คำร้องขอลงทะเบียนเรียน เกิน / ต่ำกว่าเกณฑ์ที่กำหนด

เรื่อง ขอลงทะเบียนเรียน เกิน / ต่ำกว่าเกณฑ์ที่กำหนด

เรียน คณบดี คณะวิศวกรรมศาสตร์ คณะครุศาสตร์อุตสาหกรรม คณะบริหารธุรกิจและเทคโนโลยีสารสนเทศ

- สิ่งที่ส่งมาด้วย 1. ใบรายงานผลการเรียน จำนวน 1 ฉบับ
2. บัตรลงทะเบียนชั้นต้น หรือ คำร้องขอลงทะเบียนเรียนเพิ่มล่าช้า หรือ คำร้องขอถอนรายวิชาล่าช้า จำนวน 1 ฉบับ

ข้าพเจ้า (นาย/นาง/นางสาว)..... รหัสนักศึกษา.....

เบอร์โทรศัพท์.....ระดับ ปวส. ป.ตรี ป.โท สาขาวิชา.....

ในภาคการศึกษานี้ได้ลงทะเบียนไว้แล้ว จำนวน.....หน่วยกิต มีความประสงค์จะลงทะเบียนเรียน

เกินกว่าเกณฑ์ที่กำหนด รวมเป็น.....หน่วยกิต เนื่องจาก.....

ต่ำกว่าเกณฑ์ที่กำหนด คงเหลือ.....หน่วยกิต เนื่องจาก.....

(ลงชื่อ).....นักศึกษา

วันที่.....

<p>๑ สาขาวิชาที่นักศึกษาสังกัด</p> <p>1.1 ความเห็นอาจารย์ที่ปรึกษา (ลงชื่อ).....อาจารย์ที่ปรึกษา วันที่.....</p> <p>1.2 ความเห็นหัวหน้าสาขาวิชา (ลงชื่อ).....หัวหน้าสาขาวิชา วันที่.....</p>	<p>๓ งานบริการการศึกษา สำนักงานวิทยาเขต</p> <p>3.1 ความเห็นหัวหน้างานบริการการศึกษา - มอบแผนงานส่งเสริมวิชาการและงานทะเบียน ดำเนินการ (ลงชื่อ).....หัวหน้างานบริการการศึกษา วันที่.....</p>
<p>๒ สำนักงานคณะฯ ที่นักศึกษาสังกัด</p> <p>2.1 ความเห็นหัวหน้างานบริการการศึกษา/หัวหน้าสำนักงานคณบดี (คณะ) <input type="checkbox"/> นักศึกษาเคยลงทะเบียนแล้ว และไม่ใช้ภาคการศึกษาสุดท้าย <input type="checkbox"/> นักศึกษาเคยลงทะเบียนแล้ว แต่เป็นภาคการศึกษาสุดท้ายที่จะสำเร็จการศึกษา <input type="checkbox"/> นักศึกษายังไม่เคยลงทะเบียน ครั้งนี้เป็นครั้งแรก <input type="checkbox"/> นักศึกษาขอลงทะเบียนต่ำกว่าเกณฑ์ (ลงชื่อ).....หน.งานบริการ/หน.สำนักงานฯ (คณะ) วันที่.....</p>	<p>3.2 ความเห็นหัวหน้าแผนงานส่งเสริมวิชาการและงานทะเบียน - (ลงชื่อ).....หัวหน้าแผนงานส่งเสริมฯ วันที่.....</p>
<p>2.2 ความเห็นรองคณบดีฝ่ายวิชาการและวิจัย - เห็นควร <input type="checkbox"/> อนุญาต <input type="checkbox"/> ไม่อนุญาต (ลงชื่อ).....รองคณบดีฝ่ายวิชาการฯ วันที่.....</p> <p>2.3 ผลการพิจารณาของคณบดี <input type="checkbox"/> อนุญาต <input type="checkbox"/> ไม่อนุญาต (ลงชื่อ).....คณบดี วันที่.....</p>	<p>3.3 เจ้าหน้าที่ทะเบียน <input type="checkbox"/> พิมพ์ใบแจ้งชำระเรียบร้อย <input type="checkbox"/> มีรายการค้างชำระ <input type="checkbox"/> (ลงชื่อ).....เจ้าหน้าที่ทะเบียน วันที่.....</p>